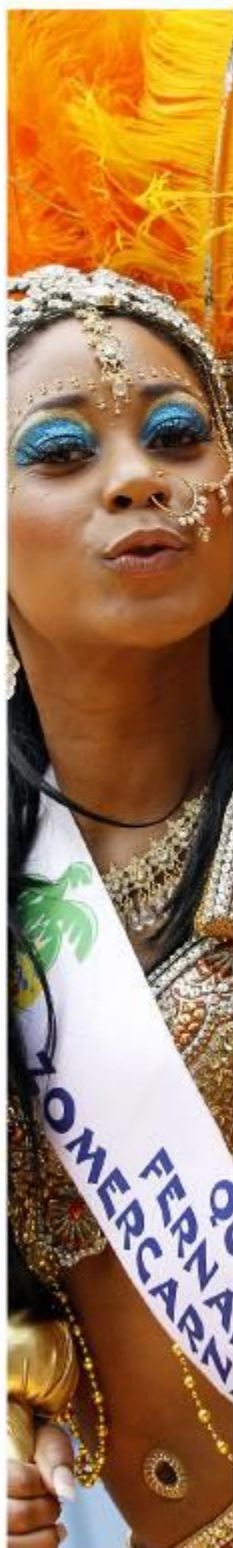


Vrijwilligerswerk en informele hulp in Rotterdam 2017

Resultaten uit het Vrijetijdsonderzoek 2017



Vrijwilligerswerk en informele hulp in Rotterdam 2017

Resultaten uit het Vrijetijdsonderzoek 2017

Projectnummer 5224

drs. P.A. de Graaf
Onderzoek en Business Intelligence
Januari 2018

In opdracht van de gemeente Rotterdam,
Cluster Maatschappelijke Ontwikkeling, Directie Publieke Gezondheid, Welzijn en Zorg.

Onderzoek en Business Intelligence (OBI)
Wilhelminakade 179, 3072 AP Rotterdam
Postbus 21323, 3001 AH Rotterdam
Telefoon: (010) 267 15 00
E-mail: onderzoek@rotterdam.nl
Internet: <http://www.rotterdam.nl/onderzoek>

Gegevens mogen worden overgenomen, mits met bronvermelding.
Verveelvoudiging voor eigen of intern gebruik toegestaan.

INHOUD

Voorwoord	5
Noten	6
Samenvatting en conclusies	7
1. Omvang en aard van onbetaald werk in Rotterdam	11
1.1 Omvang	11
1.2 Soort activiteiten	12
1.3 Kenmerken van de Rotterdamse informele helpers en vrijwilligers	13
1.4 Informele hulp en vrijwilligerswerk per gebied	15
1.5 Vergelijking met andere bronnen en landelijke gegevens	17
1.6 “Stapelings” van vrijwilligerswerk, informele hulp en mantelzorg	20
1.7 Actieve bewoners	22
Noten	23
2. Het aantal bestede uren	25
Noten	26
3. Vragen over vrijwilligerswerk	27
4. Potentiële groei van het vrijwilligerswerk	29
4.1 Potentiële aanwas	29
4.2 Kenmerken van de potentiële aanwas	29
Bijlage I: Onderzoeksopzet, respons en representativiteit	33
I.1 Onderzoeksopzet, respons en representativiteit in het kort	33
I.2 Organisatie van het veldwerk	33
I.3 Steekproef	33
I.4 Respons	34
I.5 Weging van respondenten	36
I.6 Representativiteit	38
I.7 Conclusie; waarschuwing	39

Bijlage II: De vragen over onbetaald werk in de vragenlijst	41
Bijlage III: De betekenis van de percentages; significantie	45
III.1 Percentages	45
III.2 Vergelijkingen	46
III.3 Gemiddelden	46
Noten	47

VOORWOORD

De afdeling Onderzoek en Business Intelligence (OBI) van de gemeente Rotterdam voert tweejaarlijks in het najaar een Vrijtijdsonderzoek (VTO) uit onder Rotterdammers van 13 tot en met 75 jaar, met als titel *Vrije tijd in Rotterdam*. (Dit onderzoek stond vroeger, met de zelfde afkorting, bekend als de 'Vrijtijdsomnibussenquête'.) Op verzoek van de Directie Publieke Gezondheid, Welzijn en Zorg van het Cluster Maatschappelijke Ontwikkeling is daarin ook in 2017 weer een aantal vragen opgenomen over twee soorten onbetaald werk op vrijwillige basis: vrijwilligerswerk (in georganiseerd verband) en informele hulp ("op eigen houtje"). De voorliggende rapportage gaat over de beantwoording van deze vragen, waarvan de meeste ook zo in eerdere VTO's zijn gesteld.

De enquête

Zoals gezegd, stammen de gegevens voor dit onderzoek uit het in het najaar van 2017 gehouden Vrijtijdsonderzoek van OBI. Dit onderzoek betreft een enquête die deels schriftelijk en deels via internet is ingevuld. De vragenlijsten zijn op basis van een gestratificeerde steekproef verspreid onder zo'n 12.000 Rotterdammers van 13 tot en met 75 jaar. De respons bedroeg 16%: 1.724 respondenten, waarvan er 1.605 konden worden gebruikt voor de analyses over onbetaald werk. Door deze lage respons moet rekening worden gehouden met een mindere betrouwbaarheid van onderzoeksuitkomsten dan in voorgaande metingen, en wellicht is er tevens sprake van een grotere selectiviteit van respons dan voorheen; ondanks een weging van de onderzoeksdata. Voor een uitgebreide verantwoording van onderzoeksopzet, respons en representativiteit wordt verwezen naar Bijlage I.

De precieze formulering van de vragen over vrijwilligerswerk en informele hulp is opgenomen in Bijlage II.

Opbouw van deze rapportage

Deze rapportage is als volgt opgebouwd.

In hoofdstuk 1 wordt de deelname aan vrijwilligerswerk, informele hulp en het totaal aan onbetaald werk besproken en vergeleken met die volgens de Vrijtijdsonderzoeken uit eerdere jaren. Ook komen de kenmerken van degenen die vrijwilligerswerk doen en informele hulp bieden aan de orde, evenals de relatie met mantelzorg en andere vormen van actief bewonerschap. Hoofdstuk 2 gaat over het aantal bestede uren, in hoofdstuk 3 komt de bekendheid van het online platform 'Rotterdammersvoorelkaar' aan de orde, en in hoofdstuk 4 de potentiële groei van het onbetaald werk: hoeveel mensen zouden zulk werk, of méér van zulk werk, doen als ze daarvoor gevraagd werden?

Deze rapportage kent drie bijlagen. In Bijlage I worden respons en representativiteit van het Vrijtijdsonderzoek 2017 besproken aan de hand van de achtergrondkenmerken van de respondenten. In Bijlage II zijn de hier besproken vragen uit de enquête letterlijk van de vragenlijst overgenomen, en in Bijlage III wordt een korte toelichting gegeven op de statistische interpretatie van de in deze rapportage weergegeven percentages en over de significantie van verschillen. De boodschap uit die laatste bijlage moge zijn, dat in het algemeen verschillen of afwijkingen van 1- à 2%

niet als verschillen mogen worden beschouwd, maar evengoed door het toevalskarakter van de steekproeven kunnen zijn veroorzaakt. Als bijvoorbeeld iets het ene jaar 14% was, en het volgende jaar 15%, dan is daarmee dus nog geen toename aangetoond. Bij kleinere aantallen respondenten (bij deelgroepen) is die marge zelfs nog wat groter.

Dit alles wordt voorafgegaan door een aantal pagina's met samenvattende conclusies.

Noten in de tekst zijn te vinden aan het eind van het betreffende hoofdstuk c.q. de betreffende bijlage.

In de onderste regel van tabellen staat telkens onder de noemer 'RESPONS' vermeld, op hoeveel respondenten de uitkomsten in de betreffende kolom gebaseerd zijn. Doordat in eerste instantie niet met een evenredige steekproef gewerkt is, geven die aantallen niet de getalsmatige onderlinge verhoudingen weer. Zij dienen dan ook alleen als indicatie voor de nauwkeurigheid van de betreffende uitkomsten te worden opgevat. (Hoe hoger het aantal, hoe kleiner de toevalsmarge.)

Tot slot zij er op gewezen, dat overal waar in deze rapportage gesproken wordt over 'de Rotterdammers', de Rotterdammers van 13 tot en met 75 jaar bedoeld worden. Op 1 januari 2017 waren dat er 503.885. Uitzondering: in de paragraaf waarin de overlap van vrijwilligerswerk en informele hulp met mantelzorg wordt besproken, worden ook de 28.494 Rotterdammers van 76 tot en met 85 jaar "meegeteld".

SAMENVATTING EN CONCLUSIES

In deze rapportage worden drie soorten onbetaalde activiteiten onderscheiden:

- vrijwilligerswerk: onbetaald werk binnen of namens een organisatie;*
- informele hulp: onbetaald werk op eigen houtje (niet in een organisatie); en*
- mantelzorg (niet beroepsmatige langdurige, het gebruikelijke overstijgende zorg aan iemand uit de eigen directe omgeving).*

Deze rapportage gaat over de eerste twee soorten activiteiten, die hier tezamen ook wel 'onbetaald werk (op vrijwillige basis)' worden genoemd. Over mantelzorg wordt in een afzonderlijke rapportage gerapporteerd.

Alle deelname is naar eigen zeggen (d.w.z.: naar eigen interpretatie van de betreffende vragen in de enquête); registraties van onbetaald werk bestaan niet.

Dergelijke deelnamepercentages zijn zeer afhankelijk van de definitie en de manier waarop er in de vragenlijst naar gevraagd wordt. (In het bijzonder: of men eigen activiteiten in de omschrijving in de vragenlijst herkent.). Er is in het bijzonder dan ook een verschil tussen wat door OBI in het VTO en wat voor het Wijkprofiel gemeten wordt.

Omvang en aard van onbetaald werk in Rotterdam

In 2017 verrichtte 47% van de Rotterdammers van 13 tot en met 75 jaar wel eens één of meer vormen van onbetaald werk op vrijwillige basis: 28% deed wel eens aan informele hulp (los van een organisatie), en 37% verrichtte vrijwilligerswerk in georganiseerd verband. Voor een deel gaat het hier om de zelfde mensen: 19% doet namelijk zowel aan informele hulp als aan vrijwilligerswerk. Het totaal aan onbetaald werk in Rotterdam is de afgelopen twintig jaar ondanks wat schommelingen niet structureel veranderd. Dat geldt ook voor de omvang van de informele hulp; het vrijwilligerswerk nam de laatste jaren wat toe.

Bovenstaande percentages betekenen dat in 2017 in totaal (afgerond op veelvouden van 5.000) zo'n 140.000 Rotterdammers van 13 tot en met 75 jaar aan informele hulp deden, en zo'n 185.000 aan vrijwilligerswerk. Tezamen betreft dit zo'n 235.000 onbetaald werkers.

De informele hulp bestaat in de meeste gevallen uit het verrichten van diensten, het geven van informatie en advies, het verrichten van diensten en het verlenen van lichamelijke of huishoudelijke hulp. Rotterdammers die wel eens aan informele hulp doen, doen dat vaak op meerdere terreinen: gemiddeld zijn door hen 2,9 soorten hulp genoemd. Informele helpers verrichten de laatste jaren iets méér soorten informele hulp dan daarvóór; verder zijn de verschillen van jaar op jaar over het algemeen niet groot.

Vrijwilligers zijn van oudsher, en net als landelijk, het meest actief in een sportorganisatie (sportvereniging, -bond of -school), in religieuze of levensbeschouwelijke organisaties en in organisaties of instellingen voor hulp of bezoek aan zieken, bejaarden of gehandicapten. Ook bij het vrijwilligerswerk zijn het vaak de zelfde mensen die je op meerdere plaatsen tegenkomt: de Rotterdammers die vrijwilligerswerk verrichten, doen dat gemiddeld in 2,1 soorten organisaties. Opvallend is de toename van het vrijwilligerswerk bij organisaties of instellingen voor hulp of bezoek aan zieken, bejaarden of gehandicapten; verder zijn ook hier de verschillen van jaar op jaar over het algemeen niet groot.

Het percentage mannen onder de informele helpers is iets lager dan dat in de totale enquête, al zijn de verschillen verwaarloosbaar. Ook bij het vrijwilligerswerk en het totaal aan onbetaald werk

zijn de verschillen verwaarloosbaar. Informele hulp wordt wat vaker verleend door Rotterdammers vanaf 45 jaar en Rotterdammers zonder betaald werk (en dus wat minder vaak door Rotterdammers onder de 45 en Rotterdammers mét betaald werk).

Vrijwilligerswerk wordt minder vaak verricht door laag opgeleiden, en vaker door hoog opgeleiden; verder zijn hier samenwonenden zonder kinderen en Rotterdammers met een huishoudensinkomen tussen minimum en modaal wat ondervertegenwoordigd.

Bij het totaal aan onbetaald werk zijn de 25- tot 45-jarigen en samenwonenden zonder kinderen wat ondervertegenwoordigd, en is de participatie ook weer wat hoger naarmate het opleidingsniveau hoger is. Ook mensen met betaald werk zijn wat ondervertegenwoordigd, evenals de huishoudensinkomens tussen minimum en modaal.

En tenslotte kan worden opgemerkt dat autochtonen en niet-westerse allochtonen hier nauwelijks van elkaar verschillen.

Informele hulp kwam de afgelopen jaren het meest voor in Hoek van Holland, Rozenburg en Overschie maar de verschillen per gebied zijn niet groot. Vrijwilligerswerk kwam de afgelopen jaren het meest voor in Hoek van Holland en Hillegersberg-Schiebroek, en nam het meest toe in Overschie en IJsselmonde.

Vergelijking met door CBS of SCP gemeten landelijke deelnamepercentages is niet goed mogelijk door verschillen in definities en vraagstelling. Niettemin lijken ontwikkelingen van wat zij landelijk meten en wat in het VTO voor Rotterdam gemeten wordt ondanks niveau verschillen aardig parallel te lopen.

Onbetaald werk en mantelzorg

Vrijwilligerswerk en informele hulp kennen niet alleen een flinke overlap met elkaar, maar ook met mantelzorg (wat verricht wordt door 19% van de Rotterdammers van 13 tot en met 85 jaar). Bijna de helft van de Rotterdammers van 13 tot en met 85 jaar doet noch aan vrijwilligerswerk, noch aan informele hulp, noch aan mantelzorg, maar anderzijds verrichten de volgende aantallen Rotterdammers zelfs méér dan één van deze drie soorten activiteiten:

- twee soorten: zo'n 60.000 Rotterdammers (12%) verrichten vrijwilligerswerk én informele hulp;*
- twee soorten: zo'n 10.000 Rotterdammers (2%) verrichten vrijwilligerswerk én mantelzorg;*
- twee soorten: zo'n 20.000 Rotterdammers (4%) verrichten informele hulp én mantelzorg;*
- drie soorten: zo'n 35.000 Rotterdammers (7%) verrichten alle drie deze soorten activiteiten.*

In totaal verrichten daarmee in het bijzonder ook zo'n 55.000 Rotterdamse mantelzorgers tevens informele hulp.

“Actieve bewoners”

9% van de Rotterdammers van 13 tot en met 75 jaar zegt wel eens zelf een bewonersinitiatief te hebben georganiseerd, en 16% zegt zich wel eens te hebben ingezet bij zo'n bewonersinitiatief. In totaal is daarmee 17% op enigerlei wijze wel eens betrokken geweest bij een bewonersinitiatief.

De Rotterdammers die zich wel eens hebben ingezet bij zo'n bewonersinitiatief, hebben vooral organisatorisch en praktisch ondersteunend geholpen bij diverse soorten (buurt-)feesten en aan Opzoomeren of vergelijkbare activiteiten gedaan (van schoonmaken tot opknappen).

Van de Rotterdammers die wel eens betrokken zijn geweest bij een bewonersinitiatief verricht 50% tevens informele hulp en verricht 55% tevens vrijwilligerswerk. 40% doet het zelfs allebei. Rotterdammers die onbetaald werk op vrijwillige basis (vrijwilligerswerk of informele hulp) verrichten óf wel eens betrokken geweest bij een bewonersinitiatief kunnen worden beschouwd als “actieve bewoners”. Zo beschouwd is 53% van de Rotterdammers een “actieve bewoner”.

Aantal bestede uren

Een kwart van de Rotterdammers die onbetaald werk verrichten en de daaraan bestede tijd kunnen inschatten, besteedt daar minder dan een uur per week aan, en ruim de helft besteedt er niet meer dan ongeveer twee uur per week aan. Slechts 7% besteedt er méér dan tien uur per week aan.

Gemiddeld besteden de hierin actieve Rotterdammers zo’n 3,5 uur per week aan onbetaald werk; per Rotterdammer is dat zo’n 1,6 uur. In totaal zou daarmee in Rotterdam zo’n 0,8 miljoen uur per week worden besteed aan onbetaald werk, wat gelijk staat aan ruim 20.000 arbeidsplaatsen van 38 uur per week.

Voorts impliceert deze schatting dat de 61% van de onbetaald werkers die er niet meer dan twee uur per week aan besteedt daarmee slechts 19% van de totale tijd van onbetaald werkers voor zijn rekening neemt, terwijl anderzijds de 7% die er méér dan tien uur per week aan besteedt daarmee 34% voor zijn rekening neemt.

Ook in vroeger jaren besteedden slechts weinig Rotterdammers echt véél tijd aan hun onbetaald werk. Niettemin lijkt er vergeleken met twee jaar geleden toch wel sprake van een flinke afname van de hoeveelheid bestede tijd.

Deze schattingen zijn echter ruw, en gebaseerd op een slecht beantwoorde vraag.

Het online platform ‘Rotterdammersvoorelkaar’

Sinds september 2016 bestaat in Rotterdam het online platform voor vrijwillige inzet, burenhulp en vrijwilligerswerk www.rotterdammersvoorelkaar.nl. Hier kan worden gekeken als men zich als vrijwilliger wil inzetten, en kan men (hulp)vragen van anderen bekijken of hierop reageren. Vraag en aanbod van vrijwillige inzet komen hier dus samen.

17% van de vrijwilligers zegt ‘Rotterdammersvoorelkaar’ te kennen, evenals 11% van de overige Rotterdammers. In totaal zegt daarmee 13% van de Rotterdammers dit platform te kennen.

Er is echter nog een groot verschil tussen de bekendheid (na één jaar!) en het gebruik: 3% van de Rotterdammers zegt ook wel eens gebruik te hebben gemaakt van dit platform. Het betreft hier 5% van de vrijwilligers, en 2% van de overige Rotterdammers.

Potentiële groei van het vrijwilligerswerk

14% van de Rotterdammers zegt, indien daarvoor gevraagd, onbetaald werk, of méér onbetaald werk, te willen doen voor een organisatie (bijvoorbeeld in de eigen wijk). 34% wil dat niet, 38% wil dat misschien, en 13% weet het (nog) niet; waarschijnlijk veelal ook omdat dat van verdere vorm en voorwaarden zal afhangen. De bereidheid komt vooral van Rotterdammers die nu ook al aan vrijwilligerswerk doen (20% ‘ja’, 45% ‘misschien’ en 10% ‘weet niet’), maar ook van de Rotterdammers die nu nog géén vrijwilligerswerk doen staat 11% hier positief tegenover (en twijfelt de helft).

Die 11% die nu nog geen vrijwilligerswerk doet maar zegt wel vrijwilligerswerk te willen doen als ze er voor gevraagd zouden worden, staat voor (afgerond op veelvouden van 5.000) zo'n 35.000 Rotterdammers. Als die "over de streep getrokken zouden kunnen worden", zou het aantal vrijwilligers in Rotterdam kunnen toenemen van zo'n 185.000 tot zo'n 220.000; een toename met bijna een vijfde. En daarnaast is er ook nog een groep van zo'n 155.000 Rotterdammers die nu nog niet aan vrijwilligerswerk doet, maar niet bij voorbaat negatief tegenover zulk vrijwilligerswerk zou staan ('misschien' of 'weet niet').

De groep die nu nog niet aan vrijwilligerswerk doet maar daar wel in geïnteresseerd is, lijkt, ook ten opzichte van de huidige vrijwilligerspopulatie, relatief wat meer uit Rotterdammers tot 45 jaar, inwonende kinderen, samenwonenden zonder kinderen, mensen tussen minimum en modaal en allochtonen te bestaan. Boven de 45 (dus ook bij gepensioneerden) en bij samenwonenden mét kinderen boven-modalen en autochtonen lijkt de animo relatief geringer. Ruwweg betekent dit een bovengemiddelde bereidheid bij categorieën die nu nog ondervertegenwoordigd zijn. Alleen bij het opleidingsniveau geldt dit niet: Rotterdammers zijn momenteel al vaker vrijwilliger naarmate het opleidingsniveau hoger is, en zij behoren ook vaker tot de potentiële aanwas naarmate het opleidingsniveau hoger is.

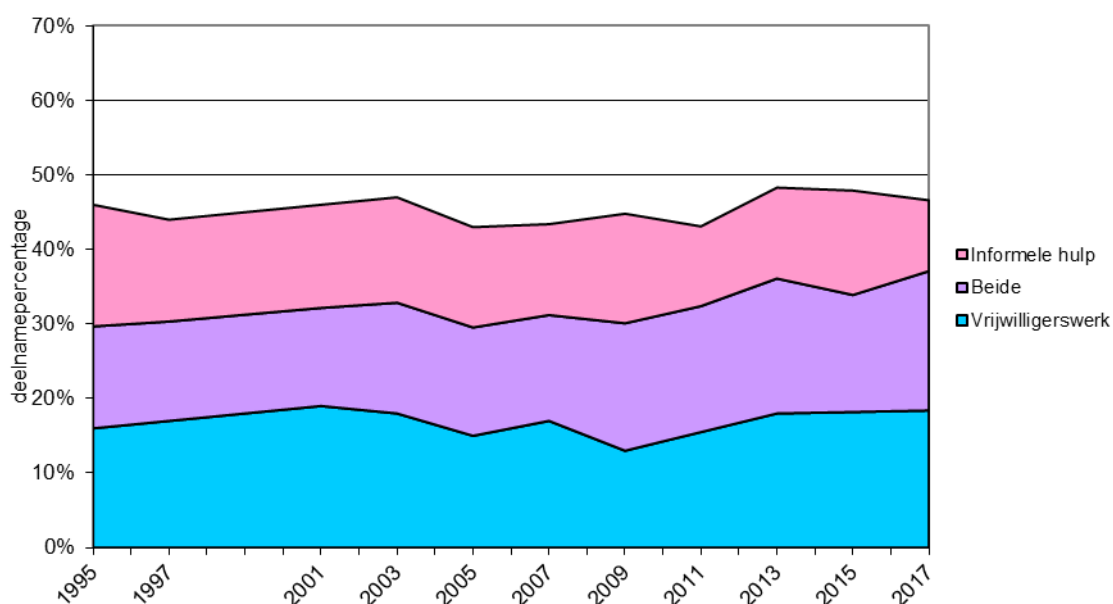
1. OMVANG EN AARD VAN ONBETAALD WERK IN ROTTERDAM

1.1 Omvang

In 2017 verrichtte 47% van de Rotterdammers van 13 tot en met 75 jaar wel eens één of meer vormen van onbetaald werk op vrijwillige basis. 28% deed wel eens aan informele hulp (los van een organisatie), en 37% verrichtte vrijwilligerswerk in georganiseerd verband. Voor een deel gaat het hier om de zelfde mensen: 19% deed zowel aan informele hulp als aan vrijwilligerswerk.

In figuur 1.1 is de ontwikkeling van de deelname aan onbetaald werk in Rotterdam sinds 1995 volgens het VTO te zien.

Figuur 1.1: Deelnamepercentages aan onbetaald werk op vrijwillige basis in Rotterdam; 1995 tot en met 2017.



ONBETAALD WERK	1995	1997	1999	2001	2003	2005	2007	2009	2011	2013	2015	2017
Informele hulp	30%	27%	.	27%	29%	28%	26%	32%	28%	30%	30%	28%
Vrijwilligerswerk	30%	30%	.	32%	33%	30%	31%	30%	32%	36%	34%	37%
Alléén informele hulp	17%	14%	.	14%	14%	13%	12%	15%	11%	12%	14%	10%
Alléén vrijwilligerswerk	16%	17%	.	19%	18%	15%	17%	13%	16%	18%	18%	18%
Beide	14%	13%	.	13%	14%	14%	14%	17%	17%	18%	16%	19%
Totaal onbetaald werk	46%	44%	.	46%	47%	43%	43%	45%	43%	48%	48%	47%
Geen van beide	54%	56%	.	54%	53%	57%	57%	55%	57%	52%	52%	53%
Totaal	100%	100%	.	100%	100%	100%	100%	100%	100%	100%	100%	100%
RESPONS	1.449	1.338	.	1.567	1.698	2.962	6.837	4.185	2.692	2.948	2.732	1.609

De gegevens over 1995 en 1997 zijn exclusief 13- tot en met 15-jarigen: die worden in VTO's pas sinds 2001 onder-vraagd. Hoewel de omvang van het onbetaald werk bij deze leeftijdsgroep iets lager is dan bij oudere Rotterdammers, is de invloed hiervan op de totaalcijfers verwaarloosbaar. Over 1999 zijn geen gegevens beschikbaar.

Het totaal aan onbetaald werk in Rotterdam is de afgelopen twintig jaar ondanks wat schommelingen niet structureel veranderd. Dat geldt ook voor de omvang van de informele hulp; het vrijwilligerswerk nam de laatste jaren wat toe.

De deelnamepercentages uit figuur 1.1 betekenen dat in 2017 in totaal (afgerond op veelvouden van 5.000) zo'n 140.000 Rotterdammers van 13 tot en met 75 jaar aan informele hulp deden, en zo'n 185.000 aan vrijwilligerswerk. Tezamen betreft dit zo'n 235.000 onbetaald werkers.

1.2 Soort activiteiten

Zoals in figuur 1.2 is te zien, bestaat de informele hulp in de meeste gevallen uit het geven van informatie en advies (15% van de Rotterdammers), het verrichten van diensten (eveneens 15%) en het verlenen van lichamelijke of huishoudelijke hulp (zoals het verzorgen van zieken of boodschappen doen (14%). Rotterdammers die wel eens aan informele hulp doen, doen dat vaak op meerdere terreinen: gemiddeld zijn door hen 2,9 soorten hulp genoemd.

Figuur 1.2 laat tevens zien dat de informele helpers de laatste jaren iets méér soorten informele hulp verrichten dan daarvóór. Verder zijn de verschillen van jaar op jaar over het algemeen niet groot.

Voor de precieze, met voorbeelden aangevulde aanduiding van de in de vragenlijst voorgelegde mogelijkheden zij verwezen naar Bijlage II (vraag 52).

Figuur 1.2: Deelnamepercentages informele hulp naar soort; 1995 tot en met 2017.

SOORT HULP	1995	1997	1999	2001	2003	2005	2007	2009	2011	2013	2015	2017
Lichamelijke/huishoudelijke hulp	15%	10%	.	12%	13%	12%	11%	15%	11%	13%	14%	14%
Geestelijke/psychische hulp	8%	6%	.	7%	7%	6%	6%	8%	6%	7%	8%	7%
Informatie en advies	11%	11%	.	10%	11%	10%	11%	16%	10%	14%	16%	15%
Diensten verrichten	13%	12%	.	12%	13%	13%	12%	14%	12%	14%	16%	15%
Opvang kinderen	9%	8%	.	9%	8%	9%	7%	11%	6%	9%	9%	7%
Les geven	2%	2%	.	2%	2%	2%	2%	3%	2%	3%	4%	4%
Ontspanning, sport, spel, recreatie	5%	5%	.	5%	5%	6%	6%	7%	5%	8%	7%	9%
Overig werk met / hulp aan anderen	12%	11%	.	10%	11%	11%	11%	14%	12%	16%	12%	13%
Totaal	30%	27%	.	27%	29%	28%	26%	32%	28%	30%	30%	28%
Gemiddeld aantal soorten	2,4	2,4	.	2,6	2,5	2,5	2,5	2,7	2,3	2,7	2,9	2,9
RESPONS	1.437	1.338	.	1.567	1.698	2.962	6.837	4.185	2.692	2.948	2.732	1.609

Figuur 1.3 laat zien dat de vrijwilligers van oudsher het meest actief zijn in een sportvereniging, -bond of -school (11% van de Rotterdammers), in religieuze of levensbeschouwelijke organisaties (10%) en in organisaties of instellingen voor hulp of bezoek aan zieken, bejaarden of gehandicapten (eveneens 10%). Ook landelijk is sport het terrein waarop vrijwilligerswerk het meest wordt genoemd¹.

Ook bij vrijwilligerswerk zijn het vaak de zelfde mensen die je op meerdere plaatsen tegenkomt: Rotterdammers die vrijwilligerswerk verrichten, doen dat gemiddeld in 2,1 soorten organisaties.

Voor de precieze, met voorbeelden aangevulde aanduiding van de in de vragenlijst voorgelegde mogelijkheden zij ook hier verwezen naar Bijlage II (vraag 53).

Figuur 1.3: Deelnamepercentages vrijwilligerswerk naar soort; 1995 tot en met 2017.

SOORT VRIJWILLIGERSWERK	1995	1997	1999	2001	2003	2005	2007	2009	2011	2013	2015	2017
Hulp/bezoek zieken, bej., gehandic.	5%	4%	.	7%	7%	5%	6%	7%	6%	8%	6%	10%
Andere hulp- en dienstverlening	2%	1%	.	3%	1%	2%	2%	2%	2%	3%	2%	3%
Kinderopvang	2%	1%	.	4%	4%	3%	2%	2%	2%	3%	2%	2%
Jeugd- en jongerenwerk	4%	4%	.	5%	3%	3%	3%	3%	4%	4%	5%	5%
Onderwijs	4%	5%	.	5%	5%	5%	6%	5%	5%	6%	7%	7%
Kerk, moskee, levensbesch. org.	7%	7%	.	8%	8%	7%	8%	8%	7%	10%	9%	10%
Politieke organisatie	1%	2%	.	2%	1%	1%	2%	2%	2%	2%	1%	3%
Beroeps- of belangenorganisatie	3%	3%	.	3%	2%	2%	3%	3%	3%	3%	3%	3%
Vrouwenorganisatie	1%	1%	.	3%	2%	2%	2%	1%	2%	2%	2%	2%
Culturele organisatie	3%	3%	.	5%	4%	3%	3%	3%	5%	5%	5%	5%
Sportorganisatie	9%	9%	.	10%	9%	9%	9%	8%	8%	10%	10%	11%
Actie- of milieugroep	2%	1%	.	2%	1%	2%	2%	2%	2%	2%	2%	3%
Overige organisaties	7%	7%	.	8%	8%	7%	8%	8%	10%	10%	9%	13%
Totaal	30%	30%	.	32%	33%	30%	31%	30%	32%	36%	34%	37%
Gemiddeld aantal soorten	1,6	1,6	.	1,7	1,7	1,7	1,8	1,9	1,8	1,9	1,9	2,1
RESPONS	1.437	1.338	.	1.567	1.698	2.962	6.837	4.185	2.692	2.948	2.732	1.609

Opvallend is de toename van het vrijwilligerswerk bij organisaties of instellingen voor hulp of bezoek aan zieken, bejaarden of gehandicapten. Verder zijn ook hier de verschillen van jaar op jaar over het algemeen niet groot.

1.3 Kenmerken van de Rotterdamse informele helpers en vrijwilligers

In deze paragraaf worden de kenmerken besproken van de Rotterdammers die informele hulp en/of vrijwilligerswerk verrichten. Dit geschiedt vanuit twee invalshoeken. In figuur 1.4a is weergegeven, welke kenmerken deze mensen hebben. Vergelijking hiervan met de kenmerken van *de totale* Rotterdamse bevolking, die zijn weergegeven in de laatste kolom van de figuur, geeft aan, in hoeverre ze daarmee verschillen van de rest van de Rotterdamse bevolking².

Een makkelijker interpreteerbaar beeld ontstaat in figuur 1.4b, waarin de deelnamepercentages aan informele hulp en vrijwilligerswerk per bevolkingscategorie zijn weergegeven. Onderlinge vergelijking van deze percentages leert, welke “soorten” Rotterdammers meer, en welke minder aan informele hulp en vrijwilligerswerk doen. Uiteindelijk is dit echter de zelfde informatie, op twee verschillende manieren gepresenteerd.

Bij de interpretatie van gegevens voor deelgroepen moet er rekening mee worden gehouden, dat deze op kleinere aantallen waarnemingen zijn gebaseerd dan de gegevens over alle Rotterdammers uit de vorige paragrafen. De onnauwkeurigheid is hier dan ook wat groter.

Zoals uit figuur 1.4a blijkt, verschilt de verhouding tussen mannen en vrouwen die aan informele hulp doen licht van die in de totale enquête: het percentage mannen onder de informele helpers is iets lager dan dat in de totale enquête, al zijn de verschillen verwaarloosbaar. Ook bij het vrijwilligerswerk en het totaal aan onbetaald werk zijn de verschillen verwaarloosbaar. In figuur 1.4b is dat op een andere manier eveneens te zien: 27% van de mannen en 30% van de vrouwen doet aan informele hulp, terwijl het deelnamepercentage voor vrijwilligerswerk bij mannen en vrouwen 38% respectievelijk 36% bedraagt.

Over het algemeen zijn de verschillen niet zo groot; slechts een paar categorieën Rotterdammers springen er uit.

Informele hulp wordt wat vaker verleend door Rotterdammers vanaf 45 jaar en Rotterdammers zonder betaald werk (en dus wat minder vaak door Rotterdammers onder de 45 en Rotterdammers mét betaald werk).

Vrijwilligerswerk wordt minder vaak verricht door laag opgeleiden, en vaker door hoog opgeleiden; verder zijn hier samenwonenden zonder kinderen en Rotterdammers met een huishoudensinkomen tussen minimum en modaal wat ondervertegenwoordigd.

Bij het totaal aan onbetaald werk zijn de 25- tot 45-jarigen en samenwonenden zonder kinderen wat ondervertegenwoordigd, en is de participatie ook weer wat hoger naarmate het opleidingsniveau hoger is. Ook mensen met betaald werk zijn wat ondervertegenwoordigd, evenals de huishoudensinkomens tussen minimum en modaal.

En tenslotte kan worden opgemerkt dat autochtonen en niet-westerse allochtonen hier nauwelijks van elkaar verschillen.

Figuur 1.4a: Persoonskenmerken van informele helpers en vrijwilligers; 2017.

PERSOONSKENMERKEN		Informele helpers	Vrijwilligers	Totaal onbet. werk	Verhouding in de enquête
Geslacht:	Man	47%	50%	49%	49%
	Vrouw	53%	50%	51%	51%
Leeftijd:	13 tot 25 jaar	16%	18%	17%	18%
	25 tot 45 jaar	33%	37%	36%	38%
	45 tot 65 jaar	36%	32%	34%	31%
	65 t/m 75 jaar	15%	13%	13%	13%
Huishoudenspositie:	Alleenwonend	26%	25%	25%	25%
	Inwonend kind	15%	15%	15%	14%
	Samenwonend zonder kinderen	24%	26%	26%	28%
	Samenwonend met kind(eren)	28%	29%	28%	28%
	Eén ouder met kind(eren)	7%	6%	6%	5%
Hoogst voltooide opleiding:	Laag (geen startkwalificatie)	27%	23%	25%	26%
	Midden	33%	33%	33%	34%
	Hoog (HBO / universitair)	40%	44%	42%	40%
Sociaal-economische situatie:	Betaald werk	52%	58%	57%	59%
	Uitkering	15%	13%	13%	12%
	Gepensioneerd	14%	12%	13%	11%
	Overig zonder betaald werk	19%	17%	18%	17%
Huishoudensinkomen:	Minima	32%	32%	32%	31%
	Tussen minimum en modaal	21%	16%	18%	20%
	Boven modaal	47%	52%	50%	49%
Etniciteit:	Autochtonen ("Nederlanders")	51%	51%	52%	50%
	Westerse allochtonen	12%	12%	11%	12%
	Niet-westerse allochtonen	37%	37%	37%	38%
Totaal		100%	100%	100%	100%
RESPONS		448	592	746	1.609

Leesvoorbeeld: Linksboven: van de informele helpers is 47% man en 53% vrouw. Voorts is 16% jonger dan 25 jaar, enzovoorts. Kolom daarnaast: van de vrijwilligers is 50% man en 50% vrouw; enzovoorts.

In de laatste kolom staan de (gewogen) verhoudingen in de enquête: 49% is man, enzovoorts. Onder informele helpers en onder vrijwilligers treffen we dus relatief even vaak mannen en even vaak vrouwen als daarbuiten: de verschillen zijn verwaarloosbaar.

Figuur 1.4b: Deelnamepercentages aan informele hulp en vrijwilligerswerk; 2017.

PERSOONSKENMERKEN		Informele helpers	Vrijwilligers	Totaal onbet. werk	Respons in de enquête
Geslacht:	Man	27%	38%	47%	743
	Vrouw	30%	36%	47%	866
Leeftijd:	13 tot 25 jaar	26%	39%	46%	289
	25 tot 45 jaar	24%	36%	44%	574
	45 tot 65 jaar	32%	38%	50%	511
	65 t/m 75 jaar	33%	37%	48%	235
Huishoudensamenstelling:	Alleenwonend	30%	38%	47%	362
	Inwonend kind	29%	39%	48%	227
	Samenwonend zonder kinderen	24%	34%	44%	457
	Samenwonend met kind(eren)	28%	39%	48%	384
	Eén ouder met kind(eren)	(38%)	(42%)	(57%)	70
Hoogst voltooide opleiding:	Laag (geen startkwalificatie)	29%	33%	44%	405
	Midden	28%	37%	46%	514
	Hoog (HBO / universitair)	29%	41%	49%	592
Sociaal-economische situatie:	Betaald werk	25%	36%	44%	892
	Uitkering	(34%)	(40%)	(49%)	163
	Gepensioneerd	35%	38%	51%	200
	Overig zonder betaald werk	32%	38%	50%	265
Huishoudensinkomen:	Minima	30%	39%	49%	464
	Tussen minimum en modaal	29%	31%	43%	318
	Boven-modaal	27%	39%	48%	748
Etniciteit:	Autochtonen ("Nederlanders")	29%	38%	48%	858
	Westerse allochtonen	(27%)	(36%)	(42%)	170
	Niet-westerse allochtonen	28%	37%	46%	581
TOTAAL		28%	37%	47%	1.609

N.B.: Gegevens die zijn gebaseerd op minder dan 200 waarnemingen zijn tussen haakjes geplaatst en zijn slechts indicatief.

Leesvoorbeeld: Linksboven: van de mannen is 27% informele helper, van de vrouwen 30%, van de Rotterdammers onder de 25 jaar 26%, enzovoorts. Kolom daarnaast: van de mannen is 38% vrijwilliger, van de vrouwen 36%; enzovoorts. De verschillen in de deelnamepercentages van mannen en vrouwen zijn dus verwaarloosbaar.

In de laatste kolom staan de (ongewogen) aantallen respondenten (de aantallen waarnemingen waar deze percentages op gebaseerd zijn).

1.4 Informele hulp en vrijwilligerswerk per gebied

Sinds de enquête van 2005 worden zulke grote aantallen Rotterdammers ondervraagd, dat in veel gevallen ook uitspraken kunnen worden gedaan over de deelname aan onbetaald werk per gebied (voorheen: deelgemeente).

Figuur 1.5 toont de omvang van informele hulp en vrijwilligerswerk per gebied in 2017 en sinds 2005. De aantallen respondenten per gebied zijn eigenlijk te klein voor conclusies over een jaar of over verschillen tussen jaren. (Ter illustratie: bij 200 respondenten, en dat is hier meestal de orde van grootte, neemt een gemeten percentage van 30% een betrouwbaarheidsmarge van plus-of-min 6%!) Als een aantal jaren bij elkaar genomen wordt, is echter wel een vergelijking tussen de verschillende gebieden mogelijk.

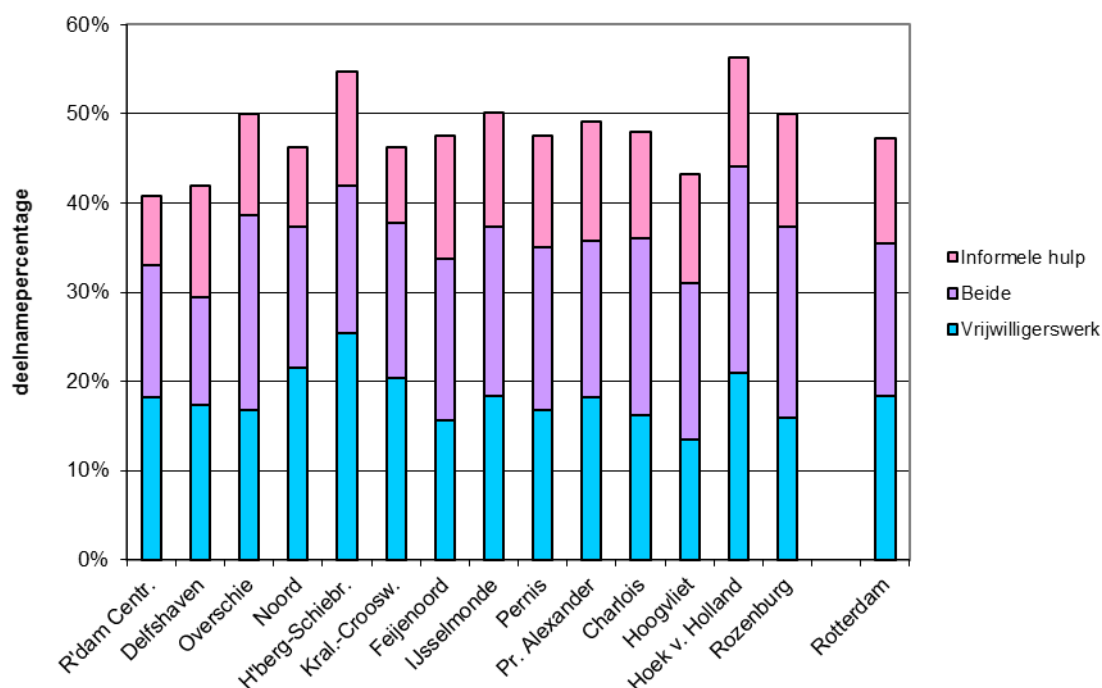
Figuur 1.5a: Deelnamepercentages aan onbetaald werk op vrijwillige basis in Rotterdam per gebied; 2005 tot en met 2017.

GEBIED		2005	2007	2009	2011	2013	2015	2017	Gem. '05-'13	Gem. '15-'17
Rotterdam	Informele hulp	23%	23%	(28%)	25%	21%	28%	(24%)	25%	23%
	Vrijwilligerswerk	27%	30%	(28%)	31%	35%	32%	(32%)	29%	33%
	Totaal Onbetaald werk	42%	41%	(43%)	41%	41%	47%	(41%)	43%	41%
Delfshaven:	Informele hulp	25%	24%	29%	30%	28%	27%	(21%)	27%	25%
	Vrijwilligerswerk	31%	32%	29%	35%	28%	38%	(31%)	33%	29%
	Totaal Onbetaald werk	42%	41%	41%	48%	44%	46%	(40%)	44%	42%
Overschie:	Informele hulp	27%	31%	(40%)	30%	(33%)	(26%)	(33%)	30%	33%
	Vrijwilligerswerk	26%	31%	(36%)	32%	(45%)	(32%)	(33%)	31%	39%
	Totaal Onbetaald werk	40%	47%	(55%)	46%	(54%)	(43%)	(46%)	45%	50%
Noord:	Informele hulp	26%	22%	(22%)	30%	29%	33%	(21%)	26%	25%
	Vrijwilligerswerk	27%	28%	(27%)	34%	36%	40%	(39%)	31%	37%
	Totaal Onbetaald werk	39%	38%	(37%)	47%	47%	52%	(46%)	42%	46%
Hillegersberg-Schiebroek:	Informele hulp	(29%)	30%	(44%)	31%	32%	31%	(27%)	33%	29%
	Vrijwilligerswerk	(36%)	36%	(31%)	34%	43%	42%	(41%)	36%	42%
	Totaal Onbetaald werk	(49%)	49%	(52%)	45%	59%	53%	(51%)	50%	55%
Kralingen-Crooswijk:	Informele hulp	25%	26%	31%	23%	(29%)	26%	(23%)	27%	26%
	Vrijwilligerswerk	33%	33%	31%	33%	(36%)	39%	(39%)	34%	38%
	Totaal Onbetaald werk	45%	44%	46%	37%	(49%)	50%	(44%)	45%	46%
Feijenoord:	Informele hulp	30%	26%	29%	25%	28%	29%	(36%)	28%	32%
	Vrijwilligerswerk	31%	31%	27%	30%	31%	35%	(36%)	31%	34%
	Totaal Onbetaald werk	44%	42%	40%	40%	46%	46%	(49%)	42%	48%
IJsselmonde:	Informele hulp	32%	26%	32%	29%	35%	29%	(29%)	29%	32%
	Vrijwilligerswerk	28%	27%	28%	29%	34%	33%	(41%)	29%	37%
	Totaal Onbetaald werk	43%	42%	43%	44%	51%	47%	(50%)	44%	50%
Pernis:	Informele hulp	(20%)	(31%)	(41%)	(33%)	(32%)	(30%)	(30%)	31%	(31%)
	Vrijwilligerswerk	(20%)	(31%)	(41%)	(56%)	(32%)	(41%)	(39%)	38%	(35%)
	Totaal Onbetaald werk	(28%)	(53%)	(53%)	(56%)	(48%)	(48%)	(47%)	48%	(48%)
Prins Alexander:	Informele hulp	31%	31%	(34%)	27%	(32%)	31%	(30%)	31%	31%
	Vrijwilligerswerk	29%	35%	(32%)	34%	(33%)	35%	(39%)	33%	36%
	Totaal Onbetaald werk	44%	48%	(49%)	44%	(51%)	49%	(47%)	47%	49%
Charlois:	Informele hulp	25%	24%	33%	(27%)	30%	36%	(34%)	29%	32%
	Vrijwilligerswerk	27%	28%	30%	(34%)	34%	34%	(38%)	31%	36%
	Totaal Onbetaald werk	42%	42%	44%	(40%)	46%	50%	(50%)	44%	48%
Hoogvliet:	Informele hulp	(33%)	26%	(34%)	26%	28%	33%	(32%)	30%	30%
	Vrijwilligerswerk	(27%)	27%	(31%)	18%	30%	34%	(32%)	27%	31%
	Totaal Onbetaald werk	(45%)	41%	(48%)	32%	42%	45%	(44%)	42%	43%
Hoek van Holland:	Informele hulp	38%	38%	(47%)	31%	(31%)	(41%)	(41%)	37%	(35%)
	Vrijwilligerswerk	37%	45%	(49%)	39%	(44%)	(38%)	(43%)	39%	(44%)
	Totaal Onbetaald werk	55%	59%	(68%)	50%	(56%)	(57%)	(57%)	56%	(56%)
Rozenburg:	Informele hulp				(20%)	(30%)	(33%)	(39%)	(26%)	34%
	Vrijwilligerswerk				(31%)	(34%)	(33%)	(45%)	(32%)	37%
	Totaal Onbetaald werk				(40%)	(45%)	(46%)	(59%)	(43%)	50%
Totaal¹:	Informele hulp	28%	26%	32%	28%	30%	30%	28%	29%	29%
	Vrijwilligerswerk	30%	31%	30%	32%	36%	34%	37%	32%	35%
	Totaal Onbetaald werk	43%	43%	45%	43%	48%	48%	47%	45%	47%
RESPONS¹		3.198	6.835	4.185	2.692	2.948	2.732	1.609	19.858	4.341

¹): Totaal Rotterdam, inclusief haven- en industriegebieden en onbekende deelgemeente / onbekend gebied.

N.B.: Gegevens die zijn gebaseerd op minder dan 200 waarnemingen zijn tussen haakjes geplaatst en zijn slechts indicatief. In 2009 verschilde de omvang van de steekproef sterk per deelgemeente, omdat slechts in een beperkt aantal deelgemeenten een uitgebreidere steekproef gewenst was; daardoor waren toen lang niet voor alle deelgemeenten verantwoorde uitspraken mogelijk. In de overige jaren is de steekproef zodanig gedifferentieerd dat voor de grotere deelgemeenten / gebieden zo'n 200 respondenten werden verwacht.

Figuur 1.5b: Deelnamepercentages aan onbetaald werk op vrijwillige basis in Rotterdam per gebied; 2015 plus 2017.



N.B.: Gegevens die zijn gebaseerd op minder dan 200 waarnemingen zijn slechts indicatief. Dat geldt hier voor de deelnamepercentages van Pernis en Hoek van Holland; zie ook figuur 1.5a.

Informele hulp kwam de afgelopen jaren het meest voor in Hoek van Holland, Rozenburg en Overschie maar de verschillen per gebied zijn niet groot. Vrijwilligerswerk kwam de afgelopen jaren het meest voor in Hoek van Holland en Hilleegersberg-Schiebroek, en nam het meest toe in Overschie en IJsselmonde.

1.5 Vergelijking met andere bronnen en landelijke gegevens

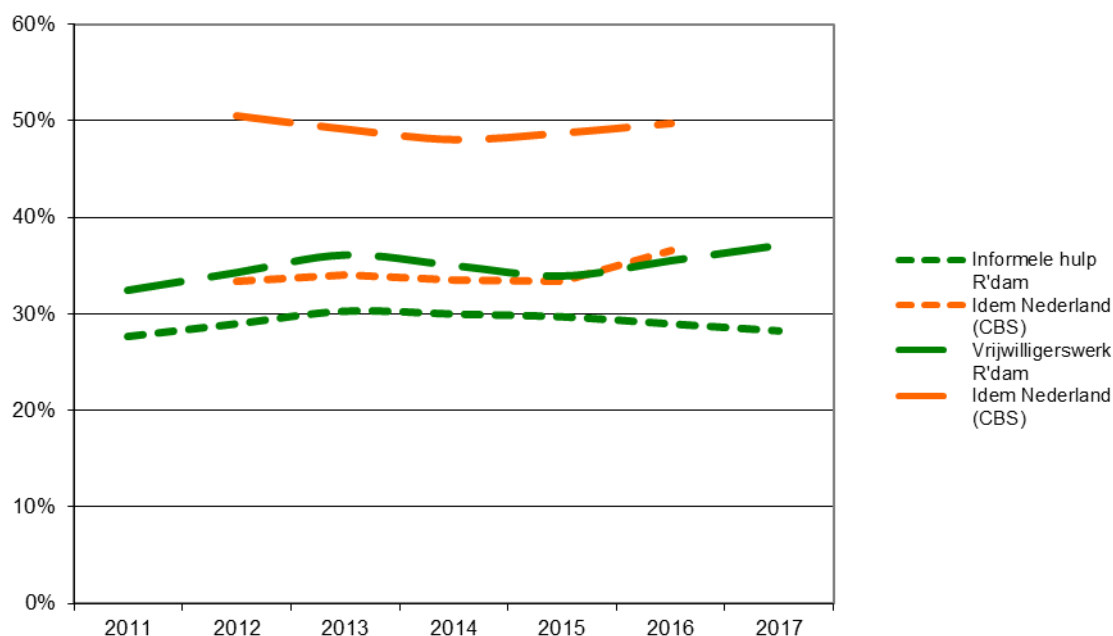
Het gemeten percentage mensen dat onbetaald werk (informele hulp en/of vrijwilligerswerk) verricht, is zeer afhankelijk van de definitie en de manier waarop er in de vragenlijst naar gevraagd wordt. (In het bijzonder: of men eigen activiteiten in de omschrijving in de vragenlijst herkent.)

In Rotterdam komt onbetaald werk ook in andere enquêtes wel eens aan de orde; in het bijzonder tweejaarlijks in die voor het *Wijkprofiel*. Zo zou volgens het onlangs verschenen *Wijkprofiel 2018* in 2017 22,6% van de Rotterdammers van 15 jaar en ouder vrijwilligerswerk verrichten. In het achterliggende *Wijkonderzoek* wordt echter op een heel andere manier naar vrijwilligerswerk gevraagd; namelijk slechts met de enkelvoudige vraag of men 'voor één of meer organisaties onbetaald actief is als vrijwilliger'. (Met de toelichting: 'Onbetaald wil zeggen dat u wellicht een vergoeding ontvangt, maar geen salaris. Het kan gaan om een muziek-, sport- of hobbyvereniging, politiek, vakbond, kerk, moskee, school, crèche, woonvoorziening voor ouderen en dergelijke.') Deze manier van vragen leverde van oudsher andere resultaten op.

Ook voor vergelijkingen met landelijke cijfers gelden dergelijke problemen.

In het onderzoek *Sociale Samenhang en Welzijn* ondervraagt het CBS sinds 2012 over sociale contacten en maatschappelijke participatie. Figuur 1.7 laat zien dat volgens deze bron ruim een derde van de Nederlanders van 15 jaar en ouder informele hulp verricht, wat daarbij is gedefinieerd als in de afgelopen vier weken in de vrije tijd buiten organisaties om onbetaalde hulp geven aan anderen buiten het eigen huishouden, zoals aan zieken, burenen, familie, vrienden en bekenden. En de helft van de Nederlanders van 15 jaar en ouder verrichtte in de afgelopen twaalf maanden vrijwilligerswerk voor organisaties of verenigingen, waarbij het kon gaan om bestuurlijk werk of andere activiteiten.

Figuur 1.7: *Deelnamepercentages aan onbetaald werk in Nederland volgens het onderzoek Sociale Samenhang en Welzijn van het CBS en in Rotterdam volgens het Vrijetijdsonderzoek (VTO) van OBI; 2011 tot en met 2017.*



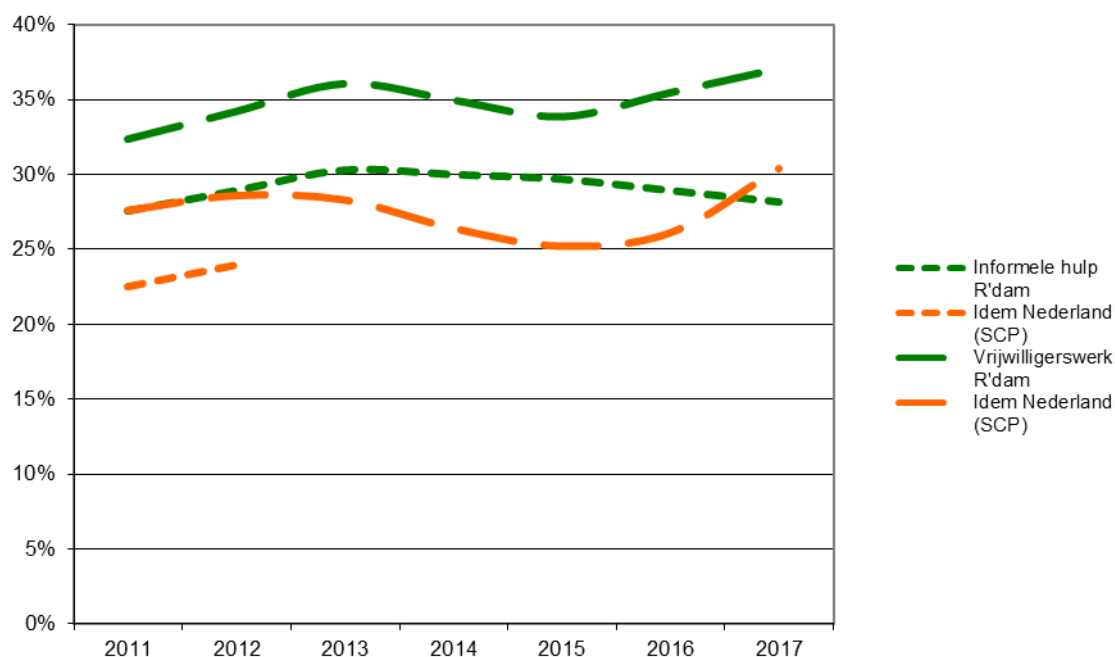
	2011	2012	2013	2014	2015	2016	2017
Informele hulp, Nederland	.	33%	34%	34%	33%	37%	.
Rotterdam	28%	.	30%	.	30%	.	28%
Vrijwilligerswerk, Nederland	.	50%	49%	48%	49%	50%	.
Rotterdam	32%	.	36%	.	34%	.	37%

Bron: CBS, *Sociale Samenhang en Welzijn* (te vinden op de elektronische databank *Statline* van het CBS) respectievelijk OBI, *Vrijetijdsonderzoek*.

De omvang van het landelijke vrijwilligerswerk lijkt de afgelopen jaren stabiel. De informele hulp is in 2016 wat toegenomen ten opzichte van eerdere jaren, hetgeen wellicht verband houdt met de invoering van de *WMO 2015* en het feit dat informele hulp volgens de definitie van het VTO en mantelzorg bij het CBS een beetje door elkaar heen lijken te lopen. Dat laatste zou ook het verschil in ontwikkeling in de laatste paar jaar kunnen verklaren.

Het Sociaal en Cultureel Planbureau (SCP) komt op basis van het onderzoek *Culturele veranderingen in Nederland* (CV) tot een heel andere omvang van het vrijwilligerswerk. De meest recente gegevens zijn in december 2017 door het SCP beschreven in de publicatie *De sociale staat van Nederland 2017*³. Informele hulp komt in de betreffende publicatiereeks sinds enkele jaren niet meer aan de orde; het SCP is met betrekking tot informele hulp en mantelzorg inmiddels op andere terminologie en definities overgegaan.

Figuur 1.8: *Deelnamepercentages aan onbetaald werk in Nederland volgens het onderzoek Culturele veranderingen in Nederland (CV) van het SCP en in Rotterdam volgens het Vrijtijdsonderzoek (VTO) van OBI; 2011 tot en met 2017.*



	2011	2012	2013	2014	2015	2016	2017
Informele hulp, Nederland	.	24%
Rotterdam	28%	.	30%	.	30%	.	28%
Vrijwilligerswerk, Nederland	28%	29%	28%	26%	25%	26%	30%
Rotterdam	32%	.	36%	.	34%	.	37%

Bron: Culturele veranderingen in Nederland (CV) van het SCP respectievelijk Vrijtijdsonderzoek (VTO) van OBI.

Over een langere periode bezien vindt het SCP dat het percentage Nederlanders dat aangeeft vrijwilligerswerk te verrichten met schommelingen tussen de 25% en 30% redelijk constant is gebleven, al laat de laatste meting een toename zien (net als bij het VTO). Vrijwilligerswerk is daarbij gedefinieerd als werk dat in enig georganiseerd verband onverplicht en onbetaald wordt verricht ten behoeve van anderen of de samenleving.

De ontwikkelingen van wat in CV en wat in VTO gemeten wordt lopen, ondanks het niveauverschil, aardig parallel.

1.6 “Stapeling” van vrijwilligerswerk, informele hulp en mantelzorg

Behalve naar de deelname aan vrijwilligerswerk en informele hulp, is de Rotterdammers in het VTO 2017 ook weer gevraagd of ze aan mantelzorg doen. In tegenstelling tot de meeste andere analyses over uitkomsten van VTO's worden de analyses over mantelzorg verricht over Rotterdammers van 13 tot en met 85 in plaats van 75 jaar. Op de zelfde wijze als over 2007 tot en met 2015 berekend, zou in 2017 19% van de Rotterdammers van 13 tot en met 85 jaar mantelzorger zijn, of de afgelopen twaalf maanden zijn geweest; ruim 2%-punt méér dan twee jaar geleden⁴.

Figuur 1.9: Mantelzorgers in Rotterdam; 2007 tot en met 2017¹.

MANTELZORGER?	2007	2009	2011	2013	2015	2017
Ja	14%	15%	13%	17%	17%	19%
RESPONS	6.666	4.213	2.633	2.912	2.954	1.690

¹): Rotterdammers van 13 tot en met 85 jaar.

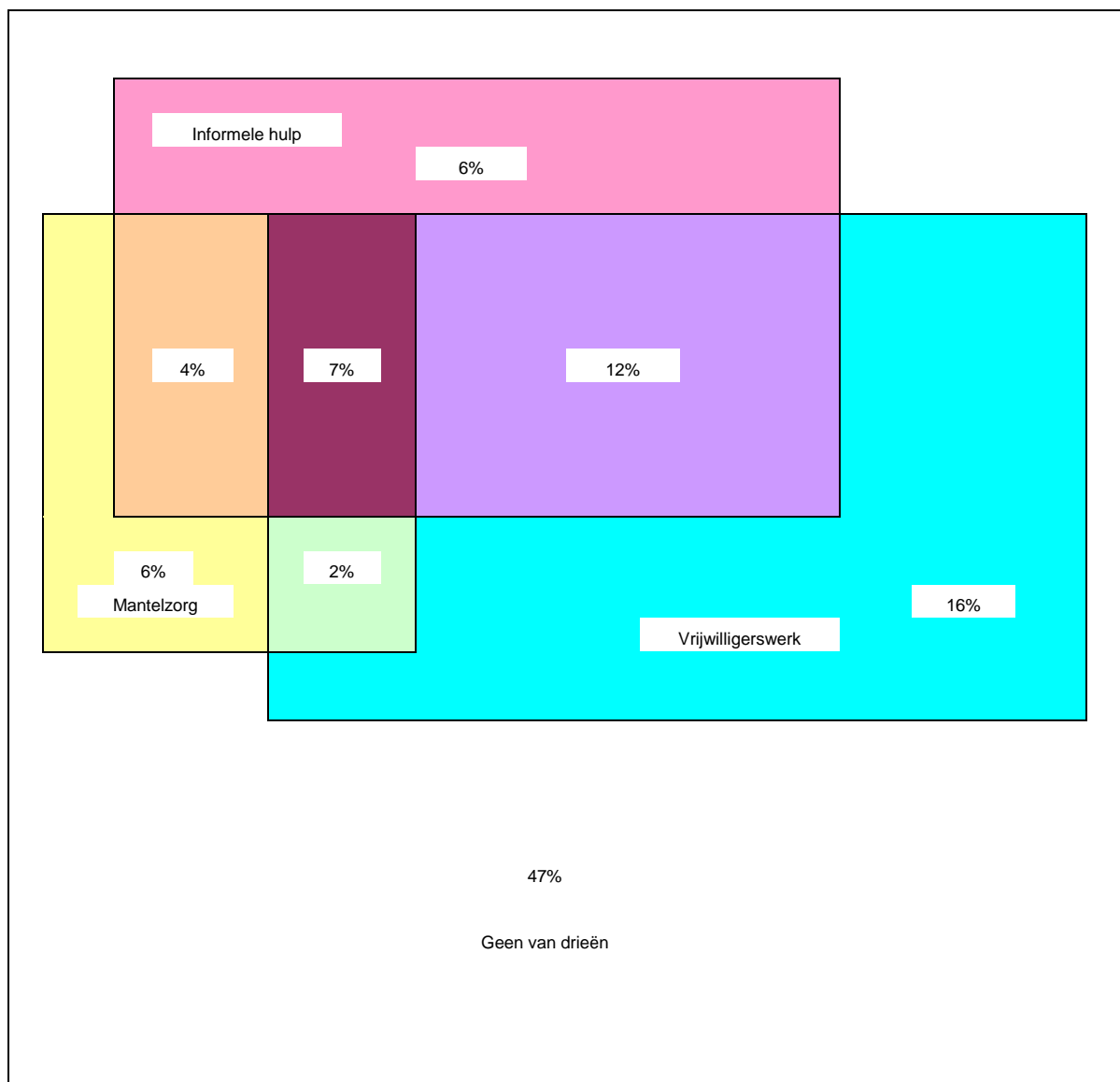
Mantelzorg is hulp bij het dagelijks functioneren die vrijwillig en onbetaald wordt verleend aan personen uit het sociale netwerk die vrij ernstige fysieke, verstandelijke of psychische beperkingen hebben, en die langer dan drie maanden of meer dan acht uur per week wordt verleend. Daarnaast verleent of verleende nog eens 3% zulke hulp korter dan drie maanden en minder dan acht uur per week. Zie voor de precieze vraagstelling het laatste deel van Bijlage II.

In de nu voorliggende paragraaf worden de deelnamepercentages aan vrijwilligerswerk, informele hulp en mantelzorg gecombineerd, en wordt nader stilgestaan bij de “stapeling” van deze drie vormen van onbetaalde activiteiten. Waar sprake is van alle drie deze soorten activiteiten, wordt ook wel gesproken van “superstapeling”.

Figuur 1.10 laat zien hoeveel Rotterdammers volgens het VTO 2017 aan vrijwilligerswerk, informele hulp, mantelzorg of een combinatie daarvan doen. Daarbij zijn ook Rotterdammers van 76 tot en met 85 jaar meegerekend, waardoor de deelnamepercentages voor onbetaald werk niet helemaal identiek zijn aan die elders in deze rapportage⁵. Daarnaast zij er op gewezen, dat hier onder ‘mantelzorgers’ ook mensen worden verstaan die dat de afgelopen twaalf maanden waren maar “nu” niet meer, terwijl bij informele hulp en vrijwilligerswerk alleen mensen meegeteld zijn die dat “wel eens” doen.

Veel mantelzorgers doen tevens aan informele hulp. In totaal 7% van de Rotterdammers van 13 tot en met 85 jaar zegt zowel aan vrijwilligerswerk als aan informele hulp als aan mantelzorg te doen, en ook nog eens 4% zegt niet aan vrijwilligerswerk, maar wel aan informele hulp én aan mantelzorg te doen. Van de mantelzorgers doet daarmee meer dan de helft ook aan informele hulp, en van de informele helpers doet meer dan een derde ook aan mantelzorg.

Figuur 1.10a: Vrijwilligerswerk, informele hulp en mantelzorg in procenten¹; 2017.



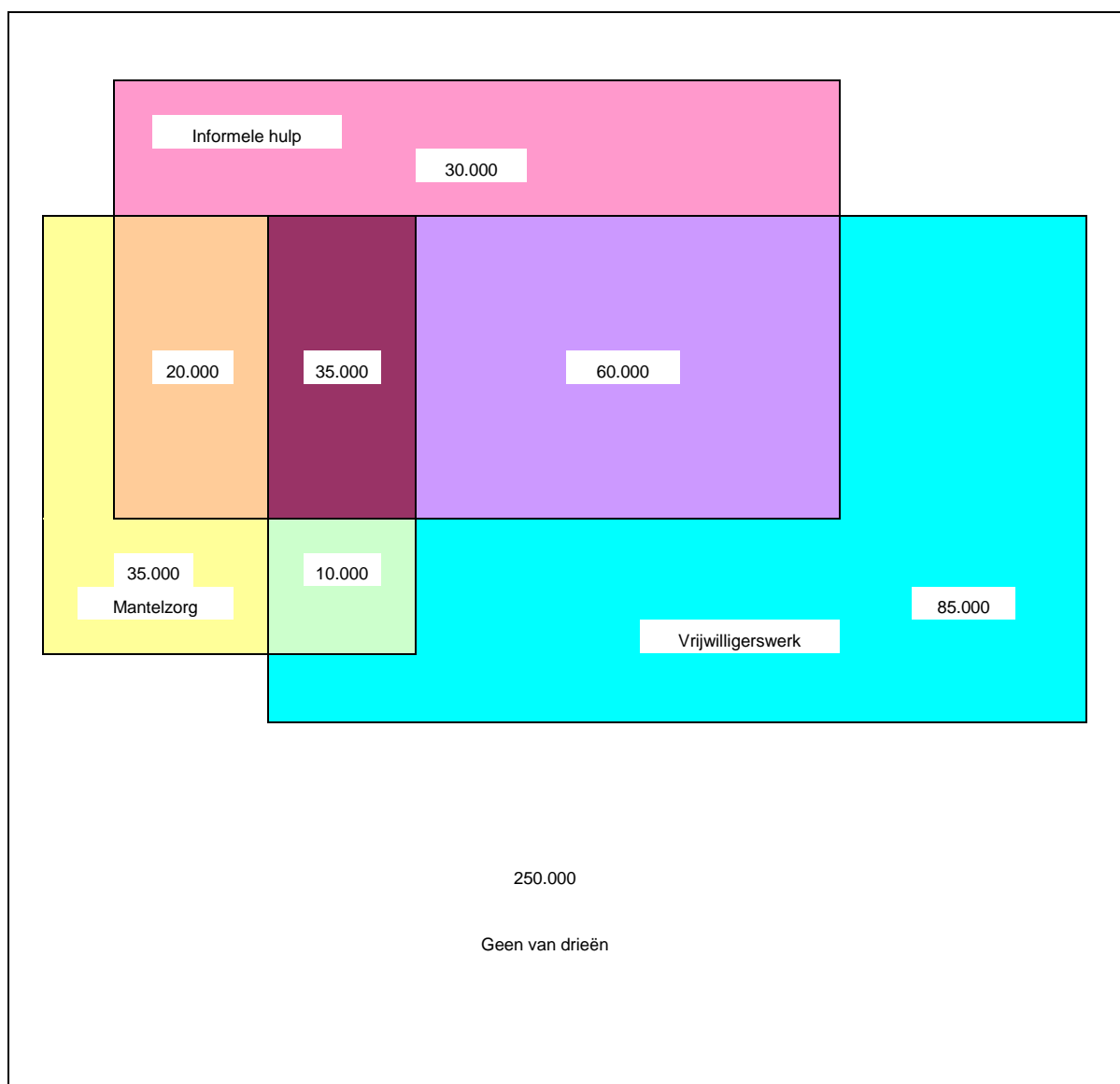
1): Rotterdammers van 13 tot en met 85 jaar.

Van de 532.379 Rotterdammers van 13 jaar tot en met 85 jaar doet bijna de helft (47%) noch aan vrijwilligerswerk, noch aan informele hulp, noch aan mantelzorg. Anderzijds verrichten de volgende aantallen Rotterdammers zelfs méér dan één van deze soorten activiteiten:

- twee soorten: zo'n 60.000 Rotterdammers (12%) verrichten vrijwilligerswerk én informele hulp;
- twee soorten: zo'n 10.000 Rotterdammers (2%) verrichten vrijwilligerswerk én mantelzorg;
- twee soorten: zo'n 20.000 Rotterdammers (4%) verrichten informele hulp én mantelzorg;
- drie soorten: zo'n 35.000 Rotterdammers (7%) verrichten alle drie deze soorten activiteiten.

In totaal verrichten daarmee in het bijzonder ook zo'n 55.000 mantelzorgers tevens informele hulp.

Figuur 1.10b: Vrijwilligerswerk, informele hulp en mantelzorg in aantallen¹; 2017.



1): Rotterdammers van 13 tot en met 85 jaar, waarvan er op 1 januari 2017 in totaal 532.379 waren.

De percentages en aantallen “stapelaars” en “superstapelaars” liggen op een vergelijkbaar niveau als de percentages en aantallen die in het onderzoek in 2015 waren gemeten⁶.

1.7 Actieve bewoners

Dit jaar zijn in het VTO ook drie vragen opgenomen over bewonersinitiatieven: of men wel eens zelf een bewonersinitiatief heeft georganiseerd, of men zich wel eens heeft ingezet bij zo'n bewonersinitiatief, en wat men bij dat bewonersinitiatief dan precies heeft gedaan. Een 'bewonersinitiatief' is daarbij ter toelichting gedefinieerd als “een activiteit van bewoners voor bewoners om

de leefbaarheid in hun wijk of de stad te verbeteren. De bewoners voeren het initiatief zelf uit, eventueel met een financiële bijdrage van de gemeente”.

9% van de Rotterdammers van 13 tot en met 75 jaar zegt wel eens zelf een bewonersinitiatief te hebben georganiseerd, en 16% zegt zich wel eens te hebben ingezet bij zo'n bewonersinitiatief. Deels zijn dit natuurlijk de zelfde mensen; in totaal heeft 17% op ten minste één van deze vragen met 'ja' geantwoord, en is dus 17% op enigerlei wijze wel eens betrokken geweest bij een bewonersinitiatief.

De Rotterdammers die zich wel eens hebben ingezet bij zo'n bewonersinitiatief, hebben vooral organisatorisch en praktisch ondersteunend geholpen bij diverse soorten (buurt-)feesten en aan Opzoomeren of vergelijkbare activiteiten gedaan (van schoonmaken tot opknappen). Ook worden hier bestuursfuncties genoemd, alsmede activiteiten in bewonersorganisaties en pogingen om bij de gemeente iets voor elkaar te krijgen.

Van de Rotterdammers die wel eens betrokken zijn geweest bij een bewonersinitiatief verricht 50% tevens informele hulp en verricht 55% tevens vrijwilligerswerk. 40% doet het zelfs allebei. Dat is fors vaker dan andere Rotterdammers, of, in andere woorden: het zijn vaak de zelfde mensen die op enigerlei wijze actief zijn.

Rotterdammers die onbetaald werk op vrijwillige basis (vrijwilligerswerk of informele hulp) verrichten óf wel eens betrokken geweest bij een bewonersinitiatief kunnen worden beschouwd als “actieve bewoners”. Zo beschouwd is 53% van de Rotterdammers een “actieve bewoner”.

Noten

1. Zie: Centraal Bureau voor de Statistiek (CBS) (Hans Schmeets en Judith Arends): *Vrijwilligerswerk: wie doet het?*; Den Haag, december 2017: tabel 3.1. Sportverenigingen hebben het hoogste percentage vrijwilligers (15%), gevolgd door scholen (11%), verzorging en verpleging (9%), kerken en levensbeschouwelijke organisaties (8%) en jeugdorganisaties (8%).
2. Als referentie zijn hier niet de “officiële” kenmerken van de Rotterdamse bevolking gebruikt, maar die *volgens de totale enquête*, opdat verschillen in respons per bevolkingsgroep hier niet het beeld vervuilen. Bijvoorbeeld: traditioneel zijn vrouwen, die de helft van de totale Rotterdamse bevolking uitmaken, wat oververtegenwoordigd in enquêtes; een paar procent méér vrouwelijke dan mannelijke vrijwilligers in de enquête zou dan ook niet een oververtegenwoordiging van vrouwen betekenen, maar een evenredige verdeling!
Voor over- en ondervertegenwoordigingen in de respons is door weging in een aantal opzichten gecorrigeerd; zie hierover uitgebreider in de enquêteverantwoording in Bijlage I.
3. Zie: Sociaal en Cultureel Planbureau (SCP): *De sociale staat van Nederland 2017*; Den Haag, december 2017: paragraaf 8.3.
4. Over de beantwoording van deze vragen in de VTO's van 2007, 2009, 2011, 2013 en 2015 is in het kader van de Zorgmonitor gerapporteerd in:
 - GGD Rotterdam-Rijnmond (S. van Zeele): *(Zwaar- en overbelaste) Mantelzorgers in Rotterdam. Nulmeting*; Rotterdam, juni 2008;
 - Centrum voor Onderzoek en Statistiek (M. Dujardin): *Mantelzorgers in Rotterdam 2007 - 2009*; Rotterdam, juni 2010;
 - Centrum voor Onderzoek en Statistiek (M. Dujardin): *Mantelzorgers in Rotterdam 2007 - 2011*; Rotterdam, april 2012;
 - Onderzoek en Business Intelligence (M. Dujardin): *Mantelzorgers in Rotterdam 2007 - 2013*; Rotterdam, februari 2014; en
 - Onderzoek en Business Intelligence (P.A. de Graaf): *Mantelzorgers in Rotterdam 2007 - 2015*; Rotterdam, maart 2016.Over de beantwoording van deze vragen in het VTO 2017 zal begin 2018 door de afdeling Onderzoek en Business Intelligence tevens worden gerapporteerd.
Overigens betreffen de bovengenoemde rapportages tot het VTO 2013 Rotterdammers van 13 jaar en ouder; sinds het VTO 2013 betreffen de rapportages Rotterdammers van 13 tot en met 85 jaar.

5. Inclusief Rotterdammers van 75 tot en met 85 jaar (en exclusief respondenten waarvan onbekend is of ze mantelzorger zijn) is het deelnamepercentage voor vrijwilligerswerk volgens het VTO 2017 36,7% in plaats van 37,1% en dat voor informele hulp 28,0% in plaats van 28,2%.
6. Vergelijk: Centrum voor Onderzoek en Statistiek (P.A. de Graaf): *Vrijwilligerswerk en informele hulp in Rotterdam 2015. Resultaten uit het Vrijetijdsonderzoek 2015*; Rotterdam, maart 2016: paragraaf 1.5.

2. HET AANTAL BESTEDE UREN

Ook is in de enquête weer gevraagd, hoeveel uur men gemiddeld besteedt aan al het onbetaalde werk uit de voorgaande vragen. Dit is kennelijk voor velen moeilijk in te schatten: van oudsher wordt deze vraag door veel onbetaald werkers niet beantwoord, en de uitkomsten uit figuur 2.1 zijn dan ook niet al te "hard".

Figuur 2.1: Aan het onbetaalde werk bestede tijd naar soort onbetaald werk; 2017.

AANTAL BESTEDE UREN	Alleen informele hulp	Alleen vrijwilligerswerk	Informele hulp én vrijwilligerswerk	Alle onbetaald werkers
Minder dan een uur per week	36%	34%	11%	25%
Ongeveer 1 uur per week	24%	12%	20%	17%
Ongeveer 2 uur per week	14%	20%	19%	18%
3-4 uur per week	11%	18%	23%	19%
5-10 uur per week	11%	11%	18%	14%
11-20 uur per week	5%	4%	6%	5%
Meer dan 20 uur per week	0%	0%	3%	1%
Totaal	100%	100%	100%	100%
Gemiddeld aantal uren per week ¹	2,5	2,8	4,5	3,5
RESPONS	139	286	290	715

¹): Het gemiddelde aantal uren is geschat op basis van de opgegeven categorie.

Een kwart van de Rotterdammers die onbetaald werk verrichten en de daaraan bestede tijd kunnen inschatten, besteedt daar minder dan een uur per week aan, en ruim de helft besteedt er niet meer dan ongeveer twee uur per week aan. Slechts 7% besteedt er méér dan tien uur per week aan.

Uit de antwoorden op de vraag naar de hoeveelheid aan onbetaald werk bestede tijd kan ook een gemiddelde hoeveelheid tijd worden geschat¹. Gemiddeld besteden de hierin actieve Rotterdammers zo'n 3,5 uur per week aan onbetaald werk; per Rotterdammer is dat zo'n 1,6 uur. In totaal zou daarmee in Rotterdam zo'n 0,8 miljoen uur per week worden besteed aan onbetaald werk, wat gelijk staat aan ruim 20.000 arbeidsplaatsen van 38 uur per week.

Voorts impliceert deze schatting dat de 61% van de onbetaald werkers die er niet meer dan twee uur per week aan besteedt daarmee slechts 19% van de totale tijd van onbetaald werkers voor zijn rekening neemt, terwijl anderzijds de 7% die er méér dan tien uur per week aan besteedt daarmee 34% voor zijn rekening neemt.

Deze schattingen zijn echter ruw, en gebaseerd op een slecht beantwoorde vraag.

Landelijk bestaat een vergelijkbaar beeld: vrijwilligers besteden gemiddeld 4,2 uur per week aan vrijwilligerswerk, maar de grootste groep vrijwilligers (36%) doet het vrijwilligerswerk in minder dan één uur per week, en slechts één op de zes besteedt er 8 of meer uur per week aan².

Eerder is deze vraag naar de bestede tijd ook in een aantal VTO's gesteld. Vergelijking met de beantwoording bij eerdere metingen (zie figuur 2.2) leert, dat er in grote lijnen weinig verandert: ook vroeger besteedden slechts weinig Rotterdammers echt véél tijd aan hun onbetaald werk.

Niettemin lijkt er vergeleken met twee jaar geleden toch wel sprake van een flinke afname van de hoeveelheid bestede tijd.

Figuur 2.2: Aan al het onbetaalde werk tezamen bestede tijd; 1995 tot en met 2017.

AANTAL BESTEDE UREN	1995	1997	(...)	2005	2007	2009	2011	2013	2015	2017
Minder dan een uur per maand							15%	1%		
Minder dan een uur per week	28%	27%	.	23%	27%	19%	13%	6%	21%	25%
Ongeveer 1 uur per week	20%	17%	.	20%	18%	20%	19%	20%	18%	17%
Ongeveer 2 uur per week	18%	21%	.	19%	19%	19%	19%	20%	16%	18%
3-4 uur per week	17%	17%	.	18%	17%	18%	18%	20%	17%	19%
5-10 uur per week	13%	11%	.	13%	13%	15%	11%	22%	16%	14%
11-20 uur per week	3%	4%	.	4%	5%	6%	5%	8%	9%	5%
Meer dan 20 uur per week	2%	3%	.	2%	2%	2%	1%	3%	4%	1%
Totaal	100%	100%	.	100%	100%	100%	100%	100%	100%	100%
Gemiddeld aantal uren per week	3,2	3,5	.	3,5	3,5	4,1	3,0	5,1	4,7	3,5
RESPONS	576	562	.	1.169	2.830	1.480	1.061	1.176	1.057	715

N.B.: Behalve in 2013 is het gemiddelde aantal uren geschat op basis van de opgegeven categorie; in 2013 is de indeling in categorieën gebaseerd op het opgegeven aantal uren. Dit verschil moet de belangrijkste verklaring zijn van de verschillen tussen 2013 en andere jaren, waarbij die laatste manier vooralsnog geloofwaardiger lijkt.

Noten

- De voorgelegde urenklassen zijn daarbij, net als in eerdere jaren, als volgt omgezet in aantallen uren:
 - minder dan een uur per week: 0,5 uur;
 - ongeveer 1 uur per week: 1 uur;
 - ongeveer 2 uur per week: 2 uur;
 - 3-4 uur per week: 3,5 uur;
 - 5-10 uur per week: 7,5 uur;
 - 11-20 uur per week: 15,5 uur;
 - meer dan 20 uur per week: 25 uur.
- Zie: Centraal Bureau voor de Statistiek (CBS) (Hans Schmeets en Judith Arends): *Vrijwilligerswerk: wie doet het?*, Den Haag, december 2017: tabel 3.2+.

3. VRAGEN OVER VRIJWILLIGERSWERK

Sinds september 2016 bestaat in Rotterdam het online platform voor vrijwillige inzet, burenhulp en vrijwilligerswerk www.rotterdamersvoorelkaar.nl. Hier kan worden gekeken als men zich als vrijwilliger wil inzetten, en kan men (hulp)vragen van anderen bekijken of hierop reageren. Vraag en aanbod van vrijwillige inzet komen hier dus samen.

Dit jaar is na deze toelichting gevraagd of men het platform 'Rotterdamersvoorelkaar' kent, en of men er wel eens gebruik van heeft gemaakt (vraag 55 en 56; zie Bijlage II.1). Figuur 3.1 laat zien, dat 17% van de vrijwilligers 'Rotterdamersvoorelkaar' zegt te kennen, en 11% van de overige Rotterdammers. In totaal zegt daarmee 13% van de Rotterdammers dit platform te kennen.

Figuur 3.1: Bekendheid van het platform 'Rotterdamersvoorelkaar'; 2017.

BEKENDHEID 'ROTTERDAMMERSVOORELKAAR'	Doet vrijwilligerswerk	Doet geen vrijwilligerswerk	Totaal
Ja	17%	11%	13%
Nee	83%	89%	87%
Totaal	100%	100%	100%
RESPONS	591	996	1.587

3% van de Rotterdammers zegt, ook wel eens gebruik te hebben gemaakt van dit platform: 5% van de vrijwilligers, en 2% van de overige Rotterdammers.

Figuur 3.2: Gebruik van het platform 'Rotterdamersvoorelkaar'; 2017.

GEBRUIK 'ROTTERDAMMERSVOORELKAAR'	Doet vrijwilligerswerk	Doet geen vrijwilligerswerk	Totaal
Ja	5%	2%	3%
Nee	12%	9%	10%
Kent het niet	83%	89%	87%
Totaal	100%	100%	100%
RESPONS	591	996	1.587

Er is dus nog een groot verschil tussen de bekendheid (na één jaar!) en het gebruik.

4. POTENTIELE GROEI VAN HET VRIJWILLIGERSWERK

In het Vrijtijdsonderzoek wordt ook altijd gevraagd, of men onbetaald werk voor een organisatie zou willen doen als men daarvoor gevraagd wordt, dan wel bereid zou zijn om daar méér tijd aan te besteden. Dit jaar is daarnaar met een andere formulering gevraagd dan voorheen: *‘Zou u onbetaald werk willen doen voor een organisatie (bijvoorbeeld in uw eigen wijk) als u daarvoor gevraagd wordt? En als u dat nu al doet: zou u bereid zijn om daar meer tijd aan te besteden?’*, waarbij men kon kiezen uit de antwoordmogelijkheden ‘ja’, ‘nee’, ‘misschien’ en ‘weet niet’. Deze verandering maakt vergelijking van de uitkomsten slecht vergelijkbaar met eerdere uitkomsten.

4.1 Potentiële aanwas

14% van de Rotterdammers zegt, indien daarvoor gevraagd, onbetaald werk, of méér onbetaald werk, te willen doen voor een organisatie (bijvoorbeeld in de eigen wijk). 34% wil dat niet, 38% wil dat misschien, en 13% weet het (nog) niet; waarschijnlijk veelal ook omdat dat van verdere vorm en voorwaarden zal afhangen. De bereidheid komt vooral van Rotterdammers die nu ook al aan vrijwilligerswerk doen (20% ‘ja’, 45% ‘misschien’ en 10% ‘weet niet’), maar ook van de Rotterdammers die nu nog géén vrijwilligerswerk doen staat 11% hier positief tegenover (en twijfelt de helft).

Figuur 4.1: Bereidheid om (meer) onbetaald werk te doen voor een organisatie (bijvoorbeeld in de eigen wijk) als men daarvoor gevraagd wordt; 2017.

POTENTIELE AANWAS	Doet nu al vrijwilligerswerk	Doet nu geen vrijwilligerswerk	Totaal
Ja	20%	11%	14%
Nee	25%	40%	34%
Misschien	45%	34%	38%
Weet niet	10%	15%	13%
Totaal	100%	100%	100%
RESPONS	592	1.017	1.609

Die 11% die nu nog geen vrijwilligerswerk doet maar zegt wel vrijwilligerswerk te willen doen als ze er voor gevraagd zouden worden, staat voor (afgerond op veelvouden van 5.000) zo’n 35.000 Rotterdammers. Als die “over de streep getrokken zouden kunnen worden”, zou het aantal vrijwilligers in Rotterdam kunnen toenemen van zo’n 185.000 tot zo’n 220.000; een toename met bijna een vijfde. En daarnaast is er ook nog een groep van zo’n 155.000 Rotterdammers die nu nog niet aan vrijwilligerswerk doet, maar niet bij voorbaat negatief tegenover zulk vrijwilligerswerk zou staan (‘misschien’ of ‘weet niet’).

4.2 Kenmerken van de potentiële aanwas

In figuur 4.2 wordt een beeld gegeven van de kenmerken van bovenbedoelde totale potentiële uit-

breidingsgroep van het vrijwilligerswerk: de 35.000 Rotterdammers die nu nog geen vrijwilligerswerk doen, maar zeggen dat wel te willen doen als ze daarvoor gevraagd worden, en de 155.000 Rotterdammers die hier “misschien” (inclusief “weet niet”) toe bereid zijn. Daarbij worden hun kenmerken ook vergeleken met die van de huidige vrijwilligers en die van de totale bevolking. De in hier gepresenteerde gegevens zijn echter slechts indicatief: de achterliggende aantallen respondenten bij de potentiële vrijwilligers zijn te klein (102 respondenten!) om al te stellige uitspraken te kunnen doen.

Figuur 4.2: Persoonskenmerken van vrijwilligers en potentiële vrijwilligers; 2017.

PERSOONSKENMERKEN		Huidige vrij- willigers	Nu niet; wel indien gevraagd?			Verhouding in de enquête
			Ja	Nee	Mis- schien ¹	
Geslacht:	Man	50%	48%	51%	46%	49%
	Vrouw	50%	52%	49%	54%	51%
Leeftijd:	13 tot 25 jaar	18%	22%	11%	21%	18%
	25 tot 45 jaar	37%	56%	32%	42%	38%
	45 tot 65 jaar	32%	19%	38%	27%	31%
	65 t/m 75 jaar	13%	4%	19%	10%	13%
Huishoudenspositie:	Alleenwonend	25%	26%	26%	23%	25%
	Inwonend kind	15%	20%	10%	16%	14%
	Samenwonend zonder kinderen	26%	31%	32%	27%	28%
	Samenwonend met kind(eren)	29%	18%	26%	29%	28%
	Eén ouder met kind(eren)	6%	4%	6%	4%	5%
Hoogst voltooide opleiding:	Laag (geen startkwalificatie)	23%	16%	39%	23%	26%
	Midden	33%	37%	35%	33%	34%
	Hoog (HBO / universitair)	44%	48%	26%	44%	40%
Sociaal-economische situatie:	Betaald werk	58%	59%	56%	64%	59%
	Uitkering	13%	15%	14%	10%	12%
	Gepensioneerd	12%	4%	17%	8%	11%
	Overig zonder betaald werk	17%	22%	13%	18%	17%
Huishoudensinkomen:	Minima	32%	31%	34%	27%	31%
	Tussen minimum en modaal	16%	26%	25%	19%	20%
	Boven modaal	52%	43%	41%	55%	49%
Etniciteit:	Autochtonen (“Nederlanders”)	51%	41%	53%	48%	50%
	Westerse allochtonen	12%	15%	13%	12%	12%
	Niet-westerse allochtonen	37%	44%	33%	40%	38%
Totaal		100%	100%	100%	100%	100%
RESPONS		592	102	395	520	1.609

¹): ‘Misschien’ plus ‘weet niet’.

De groep die nu nog niet aan vrijwilligerswerk doet maar daar wel in geïnteresseerd is, lijkt, ook ten opzichte van de huidige vrijwilligerspopulatie, relatief wat meer uit Rotterdammers tot 45 jaar, inwonende kinderen, samenwonenden zonder kinderen, mensen tussen minimum en modaal en allochtonen te bestaan. Boven de 45 (dus ook bij gepensioneerden) en bij samenwonenden mét kinderen boven-modalen en autochtonen lijkt de animo relatief geringer. Ruwweg betekent dit een bovengemiddelde bereidheid bij categorieën die nu nog ondervertegenwoordigd zijn. Alleen bij het

opleidingsniveau geldt dit niet: Rotterdammers zijn momenteel al vaker vrijwilliger naarmate het opleidingsniveau hoger is, en zij behoren ook vaker tot de potentiële aanwas naarmate het opleidingsniveau hoger is.

BIJLAGE I: ONDERZOEKSOPZET, RESPONS EN REPRESENTATIVITEIT

I.1 Onderzoeksopzet, respons en representativiteit in het kort

In het *Vrijetijdsonderzoek 2017* werd een post- en een internetvragenlijst tegelijkertijd gebruikt. De vragenlijst werd niet, zoals voorheen enkele malen is gedaan, opgesplitst in twee vragenlijsten. De respons die in de loop der jaren steeds verder daalde, ligt deze keer met 16% erg laag en heeft een kritische grens bereikt. De representativiteit van de onderzoeksdata ten opzichte van de onderzochte populatie is niettemin goed te noemen, wanneer we kijken naar de kenmerken gebied, leeftijdsklasse en etnische herkomst. Dit is vooral het gevolg van de stratificatie in de steekproef en de weging van de onderzoeksdata. Het is desondanks erg aannemelijk dat de respons op het VTO in toenemende mate selectief is en daardoor in zekere mate een vertekend beeld schetst van de onderzoekspopulatie. Vooral bij de analyse van trends in de loop der jaren is daarom extra voorzichtigheid geboden. Hierover meer aan het einde van deze bijlage.

I.2 Organisatie van het veldwerk

Medio september 2017 ontvingen zo'n 12.000 Rotterdammers een brief van burgemeester Abou-taleb met het verzoek om online een vragenlijst in te vullen. Enkele weken later kregen degenen die dat nog niet hadden gedaan de vragenlijst op papier, met een begeleidend schrijven, opnieuw ondertekend door de burgemeester. Men kon vanaf dat moment kiezen: de ingevulde vragenlijst per post retourneren of alsnog op internet invullen. Door gebruik te maken van persoonlijke inlogcodes werd ervoor gezorgd dat alleen de Rotterdammers die in de steekproef zaten de vragenlijst op internet konden benaderen en tevens dat iedere respondent de vragenlijst slechts één keer kon invullen. Om de respons te stimuleren, werden enkele cadeaubonnen verdeeld onder de invullers. Omdat de respons erg tegenviel, is in november besloten om binnen de beschikbare kaders van financiën en doorlooptijd de slechtst responderende groepen een extra herinnering te sturen. Het effect hiervan bleek uiteindelijk niet groot.

I.3 Steekproef

Op basis van de Basisregistratie Personen (BRP) is een steekproef getrokken van Rotterdammers in de leeftijd vanaf 13 tot en met 85 jaar. Op enkele kenmerken was de basissteekproef bewust niet aselekt. Er is vooraf gekozen voor bepaalde aantallen per *gebied* (vroeger deelgemeente genoemd). Een aantal opdrachtgevers van het VTO heeft verzocht om een dusdanig aantal respondenten dat betrouwbare uitkomsten per gebied mogelijk zijn. Er is gestreefd naar 200 respondenten per gebied, met uitzondering van de kleine gebieden Hoek van Holland, Rozenburg en Pernis. Aangezien in het ene gebied meer mensen wonen dan in de andere is dus een *gestratificeerde* steekproef getrokken. Dit houdt in dit geval in dat een inwoner van het ene gebied meer kans heeft om een vragenlijst te ontvangen dan een inwoner van het andere gebied. Ook binnen elk gebied was de steekproef-trekking gestratificeerd, namelijk naar leeftijd en etnische herkomst. Jongeren en mensen met een niet-westerse migratie-achtergrond zijn wat meer in de steekproef opgenomen dan hun tegenhangers, ouderen en mensen van westerse komaf. Omdat juist jongeren en mensen met een niet-westerse migratie-achtergrond vaak minder geneigd zijn te responderen, was de verwachting dat dit voor de uiteindelijke samenstelling van de respons gunstig zou uitpakken, hetgeen ook het geval is

gebleken. Binnen elk van de zo ontstane strata was de steekproeftrekking aselekt; dat wil zeggen dat binnen elk van deze subgroepen ieder persoon evenveel kans had om in de steekproef terecht te komen. Onder het kopje “weging van respondenten” wordt in deze bijlage nog teruggekomen op de consequenties van deze stratificatie.

I.4 Respons

De respons op het *VTO 2017* bedraagt 15,7 procent. De aanvankelijke steekproef bedroeg 12.012 Rotterdammers. In die “bruto steekproef” zaten 95 personen die niet per post bereikt werden, zodat de “netto steekproef” iets kleiner was. Van de 1.986 geretourneerde vragenlijsten bleken er 115 vrijwel leeg of dubbel ingevuld te zijn, zodat uiteindelijk een aantal van 1.871 unieke, goed genoeg ingevulde vragenlijsten overbleef. Overigens is het aantal “niet bereikte personen” relatief klein omdat dit alleen degenen betreft waarvan *bekend is* dat zij niet werden bereikt. Daarnaast zullen bijvoorbeeld personen zijn verhuisd, *zonder* dat dit werd teruggemeld. Als respons zijn ook de *deels* ingevulde vragenlijsten meegeteld, wanneer een bepaald minimum aantal inhoudelijke vragen is ingevuld.

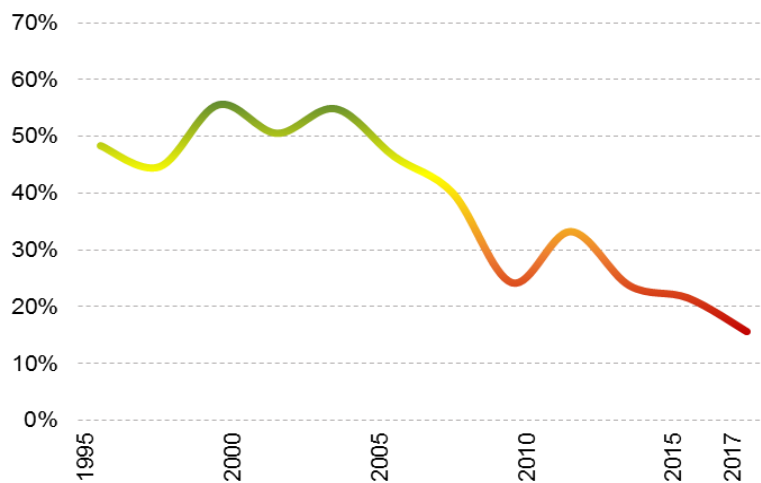
Figuur I.1: Respons op het Vrijetijdsonderzoek 2017.

Bruto steekproef	12.012
Niet bereikt	95
(Voor zover bekend) wel bereikt	11.917
Niet geschoonde respons	1.986
Idem als percentage	16,7%
Onbruikbare respons	115
Netto respons	1.871
Netto responspercentage	15,7%

Eerder in deze bijlage werd al ingegaan op de stratificatie van de steekproef. Het extra benaderen van groepen die slecht responderen leidt enerzijds tot een betere samenstelling van de respons, maar het responspercentage daalt erdoor. Als de steekproef niet gestratificeerd was geweest, zou de respons niet 15,7% zijn geweest, maar 17,6%. De motivering voor deze aanpak is dan ook dat het responspercentage op zichzelf niet alles zegt over de betrouwbaarheid van de onderzoeksuitkomsten. Belangrijker nog is de representativiteit. Door de stratificatie in de steekproef daalt de respons weliswaar licht, maar ontstaat een respondentenbestand dat een betere afspiegeling vormt van de onderzoekspopulatie (de Rotterdamse bevolking). Over deze *representativiteit* volgt verderop in deze bijlage meer.

De responsbereidheid loopt al jaren terug en niet alleen in Rotterdam, al lijken de grote steden hiermee wel voorop te lopen binnen Nederland. Het onderhavige onderzoek vormt wat dit betreft een nieuw dieptepunt, maar past ook eenvoudigweg in de trend die al langer te zien is. De volgende figuur geeft een beeld van de respons op het *Vrijetijdsonderzoek* in de loop der jaren.

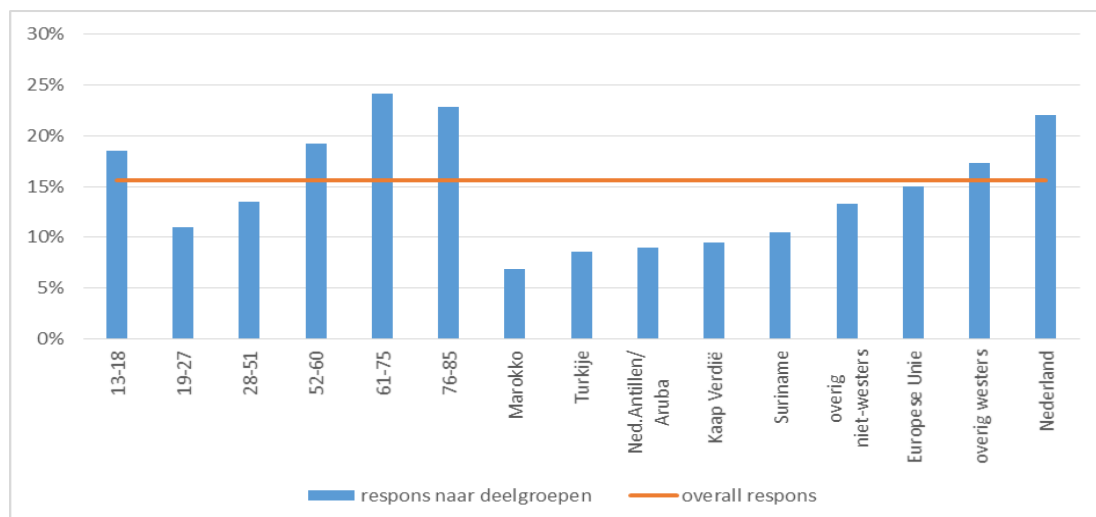
Figuur I.2: Respons op het Vrijetijdsonderzoek, 1995 t/m 2017.



Respons naar subgroepen

Nu de respons zo laag uitpakt, is het extra van belang om na te gaan hoe de respons is binnen bepaalde deelpopulaties. Zo is bekend dat ouderen over het algemeen meer bereid zijn om deel te nemen aan vragenlijstsonderzoek dan jongeren. De volgende figuren brengen dit in beeld. Afgezien van de jongste groep neemt de respons toe met het stijgen van de leeftijd. Rotterdammers met een westerse etnische achtergrond (Nederlands of westerse migratie-achtergrond) zijn meer geneigd om mee te werken aan dit vragenlijstsonderzoek dan hun stadsgenoten met een niet-westerse migratie-achtergrond. De verschillen zijn op dit punt opvallend groot.

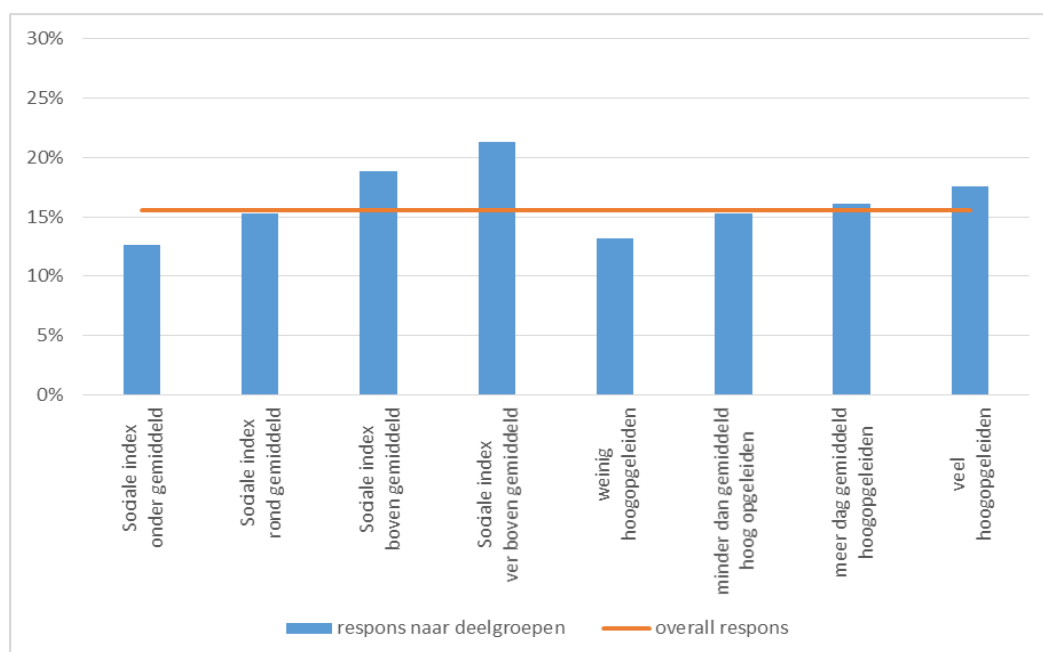
Figuur I.3: Respons op het Vrijetijdsonderzoek 2017 naar leeftijd en etnische achtergrond.



Het is niet op persoonsniveau bekend wat het opleidingsniveau is van elke Rotterdammer die een

uitnodiging kreeg om mee te werken aan het onderzoek. Om de invloed van opleidingsniveau op de respons te achterhalen is daarom gekeken naar het aandeel hoog opgeleiden per buurt. In buurten met veel hoog opgeleiden is de respons hoger dan in buurten met weinig hoog opgeleiden, maar dit verband is niet erg sterk. De buurtscore op de sociale index heeft een wat sterkere relatie met het responspercentage.

Figuur 1.4: Respons op het Vrijtijdsonderzoek 2017 naar sociale index en aandeel hoog opgeleiden op buurtniveau.



1.5 Weging van respondenten

Het uiteindelijke onderzoeksbestand van het VTO vormde aanvankelijk geen juiste afspiegeling van de Rotterdamse bevolking. Dat komt allereerst door de reeds genoemde stratificatie van de steekproef. Bovendien is er altijd meer of minder sprake van selectieve respons, bijvoorbeeld doordat ouderen meer geneigd zijn te responderen dan jongeren. Om toch uitspraken te kunnen doen over de gehele Rotterdamse bevolking, is een weging toegepast. Dat betekent dat de 'scheve' verdeling naar persoonskenmerken in het respondentenbestand met behulp van een weefactor zoveel mogelijk is teruggebracht naar de verdeling zoals die is in de bevolking van Rotterdam. Daardoor vormt het gewogen respondentenbestand een goede afspiegeling van de onderzoekspopulatie, de Rotterdamse bevolking. De volgende paragraaf verder in op de representativiteit.

Het is vrijwel onmogelijk om op *alle* aspecten te komen tot een volmaakte afspiegeling van de bevolking. In theorie kan dat, bij gebruik van *extreme* weefactoren. Dat is echter niet raadzaam, omdat het dan mogelijk is dat slechts enkele personen met een extreem hoge weefactor een erg zwaar stempel drukken op de totale uitkomsten. Eén of enkele afwijkend ingevulde vragenlijsten zouden dan een te sterk effect kunnen hebben op de totaaluitkomsten.

Om de invloed van de weging te beoordelen, is het goed om te kijken naar de waarden die worden

gebruikt. Daarbij is vooral de *spreiding* van die waarden van belang, bijvoorbeeld de standaarddeviatie of de verhouding tussen hoge en lage waarden. Het idee is dus dat die spreiding niet al te groot zou moeten zijn, omdat dit kan wijzen op een te extreme invloed van de weging op de uiteindelijke onderzoeksuitkomsten. In het ideale geval van random steekproef en perfecte respons krijgen alle respondenten een weegfactor 1,0, maar dan heeft de weging uiteraard geen enkel effect.

Figuur 1.5: Enkele kengetallen m.b.t. weegfactoren in recente edities van het VTO.

KENGETALLEN	2011A	2011B	2013	2015A	2015B	2017
Aantal respondenten	2.940	2.709	3.004	2.556	2.732	1.724
Gemiddelde	1,00	1,00	1,00	1,00	1,00	1,00
Standaarddeviatie	0,98	0,97	0,51	0,69	0,69	0,68
Minimum	0,30	0,39	0,20	0,15	0,16	0,20
Kwartiel 1	0,35	0,41	0,57	0,48	0,46	0,42
Kwartiel 2 (mediaan)	0,64	0,57	0,99	0,86	0,90	0,92
Kwartiel 3	1,21	1,08	1,34	1,29	1,29	1,28
Maximum	4,81	5,19	4,47	4,29	3,87	3,01
Kwartiel 3 / kwartiel 1	3,45	2,64	2,34	2,70	2,83	3,01
Maximum / minimum	16	13	22	29	24	15

De tabel laat zien dat de onderzoeksdata van het *VTO 2017* geen al te extreme weegfactoren bevatten. De meest extreme waarden (de hoogste en de laagste waarden) zijn bijvoorbeeld in het *VTO 2017* minder extreem dan in het *VTO 2015*. Wel is het verschil tussen het eerste en het derde kwartiel (3,01) redelijk groot, waaruit volgt dat relatief veel respondenten toch wel een weegfactor van betekenis hebben. Maar al met al mag toch nog wel worden geconcludeerd dat de weegfactor van het *VTO 2017* geen ongewenste verstoring heeft en zeker niet dat die een eventuele slechte kwaliteit van onderzoeksdata zou verhullen.

Dat laatste neemt niet weg dat er een verschil is tussen populatie en onderzoeksbestand op kenmerken waarop we niet eenvoudig kunnen wegen. Zo is er in de onderzoeksdata sprake van meer hoog opgeleiden en hogere inkomens dan in de Rotterdamse bevolking. Een neveneffect van de gebruikte weegfactor zou kunnen zijn dat door gebruik van de weegfactor ook op andere kenmerken een andere verdeling ontstaat. Immers, de selectiviteit op niet exact te verifiëren kenmerken zou kunnen samenhangen met die op wel verifieerbare kenmerken. Zodoende zou de scheefheid op niet exact te verifiëren kenmerken (deels) worden opgeheven door de eerder besproken stratificatie en weging. Helaas blijkt dat laatste niet het geval, voor zover we kunnen nagaan. De volgende tabel laat zien dat voor bijna alle onderscheiden groepen naar opleiding of inkomen de weegfactor gemiddeld ongeveer 1 is. Een beter corrigerende weegfactor zou de laag opgeleiden en de lagere inkomens wat zwaarder meetellen en hun tegenpolen wat lichter. Nu wordt er soms zelfs juist iets zwaarder gewogen voor de groepen die toch al oververtegenwoordigd waren, maar gelukkig is die invloed erg klein. Een correctie van deze scheefheid is vrij bewerkelijk, en het is enigszins discutabel naar welke maatstaven dan moet worden gewogen. Bovendien is dit in eerdere edities van het *VTO* nooit gedaan. Daarom is daar ook in de editie 2017 van afgezien.

Figuur I.6: Gemiddelde weegfactoren naar opleiding en inkomen van respondenten in recente edities van het VTO.

WEEGFACTOREN	2011A	2011B	2013	2015A	2015B	2017
Laag opgeleid	0,92	1,01	1,04	0,98	0,96	0,99
Middelbaar opgeleid	1,07	1,04	0,99	1,01	1,00	0,99
Hoog opgeleid (HBO, WO)	1,01	0,95	0,97	1,00	1,02	1,02
Sociale minima	1,16	1,04	1,09	1,00	0,97	1,01
Minimum tot modaal	0,79	0,82	1,02	0,99	0,99	0,99
Modaal tot 2x modaal	0,93	1,00	0,96	0,97	1,01	1,00
Meer dan 2x modaal	1,19	1,17	0,92	1,04	1,04	1,04

I.6 Representativiteit

De volgende tabel geeft de verdeling weer van de respondenten van het *VTO 2017* (met weging) en van de Rotterdamse bevolking rond het moment van de steefproeftrekking, medio 2017. Het gaat daarbij om personen van 13 tot en met 85 jaar. In het *gewogen* onderzoeksbestand moeten de diverse groepen het liefst precies zo sterk meetellen als hun omvang in de onderzoekspopulatie rechtvaardigt. De tabel laat zien dat de gewogen verdeling in de *VTO*-data steeds bijna volledig overeenkomt met de verdeling in de bevolking van Rotterdam (in de leeftijd 13 tot en met 85 jaar).

Figuur I.7: Verdeling van de respondenten in het VTO 2017 en van de bevolking in Rotterdam (medio 2017), 13 tot en met 85 jaar, naar enkele persoonskenmerken, in procenten.

PERSOONSKENMERKEN	Bevolking	VTO 2017 (gewogen)		Bevolking	VTO 2017 (gewogen)
13-18 jaar	7%	8%	Rotterdam Centrum	6%	6%
19-27 jaar	17%	17%	Delfshaven	12%	12%
28-51 jaar	41%	42%	Overschie	3%	3%
52-60 jaar	13%	12%	Noord	8%	9%
61-75 jaar	15%	16%	Hillegersberg-Schiebroek	7%	7%
76-85 jaar	5%	6%	Kralingen-Crooswijk	9%	9%
Totaal	100%	100%	Feijenoord	12%	11%
			IJsselmonde	9%	10%
Suriname	9%	10%	Pernis	1%	1%
Ned. Antillen / Aruba	4%	3%	Prins Alexander	15%	15%
Kaapverdië	3%	2%	Charlois	10%	11%
Turkije	8%	7%	Hoogvliet	5%	6%
Marokko	6%	4%	Hoek van Holland	2%	1%
Overig niet-westers	9%	10%	Rozenburg	2%	1%
Autochtoon	50%	51%	Totaal	100%	100%
Overig EU	8%	9%			
Overig westers	5%	4%	Man	50%	49%
Totaal	100%	100%	Vrouw	50%	51%
			Totaal	100%	100%

De representativiteit van het gewogen onderzoeksbestand is dus zondermeer goed te noemen. Echter, deze is hier alleen weergegeven voor de *verifieerbare* (“harde”) persoonskenmerken. Het feit dat een grote groep Rotterdammers de vragenlijst niet invult, zou kunnen leiden tot een zekere selectiviteit op minder gemakkelijk te verifiëren kenmerken. Zo zijn frequent verhuizende mensen moeilijk te achterhalen, evenals mensen die niet daadwerkelijk wonen op het adres waar ze volgens de gemeentelijke basisadministratie wonen. Eerder in deze bijlage werd al genoemd dat de verdeling naar inkomen en naar opleiding in het onderzoeksbestand niet geheel overeenkomt met die in de bevolking, maar dat een correctie daarvoor ook problematisch is. “Zachtere” kenmerken die nog zich verder “onder de radar” bevinden, zijn al helemaal niet bruikbaar om een betere weging en representativiteit te bewerkstelligen. Zo zal het invullen van een schriftelijke of online vragenlijst voor sommige mensen te hoog gegrepen zijn, ondanks de moeite die gedaan wordt om de vragen zo begrijpelijk mogelijk te formuleren. Dat geldt vooral voor mensen die moeite hebben met de (geschreven) Nederlandse taal. En ten slotte zijn er mensen die überhaupt minder geneigd zijn tot welke vorm van participatie dan ook, waaronder het invullen van een vragenlijst. Deze vorm van selectiviteit is binnen de gegeven kaders van tijd en geld nauwelijks te voorkomen en moet worden beschouwd als inherent aan dit soort vragenlijstonderzoek.

I.7 Conclusie; waarschuwing

De respons op het *VTO 2017* was ronduit laag te noemen: 16% van de genodigden deed daadwerkelijk mee aan het onderzoek. Het is bekend dat de respons verschilt per groep en dat bleek ook nu het geval. Daarom was al bij de streekproeftrekking een stratificatie toegepast en worden de onderzoeksdata gewogen. Zonder al te extreme weging ontstond zodoende een onderzoeksbestand met een verdeling die nagenoeg hetzelfde is als die in de bevolking van Rotterdam; althans wanneer we kijken naar de *verifieerbare* kenmerken. Toch moet worden aangenomen dat op minder makkelijk te verifiëren kenmerken een steeds grotere selectiviteit ontstaat. Dit zal sterker het geval zijn naarmate de respons lager uitvalt. Om die reden wordt in deze editie van het *VTO* voor het eerst gekozen om slechts met grote terughoudendheid te rapporteren over tijdreeksen die zijn gebaseerd op meerdere jaargangen van het *VTO*. Wanneer dit wordt gedaan, dient daar expliciet bij te worden gewaarschuwd dat met name de laatste meting waarschijnlijk minder goed vergelijkbaar is met eerdere edities. Tevens wordt in overweging gegeven om uitkomsten met betrekking tot tijdreeksen niet te publiceren in rapportages die buiten de invloedssfeer van de onderzoekers terecht komen, zoals online gepubliceerde onderzoeksrapporten. Een eenvoudig (fictief) voorbeeld: de conclusie dat Rotterdammers meer aan voetbal doen dan aan basketbal kan op basis van het *VTO 2017* wel worden gerechtvaardigd, maar de conclusie dat Rotterdammers in 2017 meer aan voetbal doen dan in 2015 zou onverantwoord zijn.

BIJLAGE II: DE VRAGEN OVER ONBETAALD WERK IN DE VRAGENLIJST

Onbetaald werk / vrijwilligerswerk

Het gaat in de volgende vragen om vrijwillig, onbetaald werk zonder dat daar iets voor terug wordt gedaan. Het kan gaan om vrijwillig werk dat u doet voor een goed doel, voor organisaties en verenigingen of via georganiseerde burenhulp. Als u alleen lid bent van bijvoorbeeld een sportvereniging of van het Rode Kruis en er geen onbetaald werk voor doet, telt het niet mee. Wel telt de hulp mee die u min of meer regelmatig op eigen houtje verleent aan mensen buiten uw eigen huishouding, zoals burenhulp, familieleden of kennissen.

51. Verricht u wel eens onbetaald werk op eigen houtje (niet binnen een organisatie)?

Dus hulp aan mensen die zich niet zo goed kunnen redden en die niet tot uw eigen huishouden behoren, zoals burenhulp, kennissen of familieleden

☐ ja ☐ nee → Ga door naar vraag 53

52. Wat voor soort werk of hulp is het wel en wat is het niet?

Kruis op iedere regel één hokje aan.

	ja	nee
a. Lichamelijke / huishoudelijke hulp (verzorgen van zieken, boodschappen doen)	<input type="checkbox"/>	<input type="checkbox"/>
b. Geestelijke / psychische hulp (bezoeken afleggen, therapie, praten met zieken)	<input type="checkbox"/>	<input type="checkbox"/>
c. Informatie en advies	<input type="checkbox"/>	<input type="checkbox"/>
d. Diensten verrichten (karweitjes in de tuin, meegaan naar instantie)	<input type="checkbox"/>	<input type="checkbox"/>
e. Opvang kinderen	<input type="checkbox"/>	<input type="checkbox"/>
f. Les geven (taallessen, scholing)	<input type="checkbox"/>	<input type="checkbox"/>
g. Ontspanning brengen, sport of spel, recreatie	<input type="checkbox"/>	<input type="checkbox"/>
h. Overig werk met / hulp aan andere mensen	<input type="checkbox"/>	<input type="checkbox"/>

53. Voor welk van de onderstaande organisaties doet u onbetaald werk en voor welke niet?

Kruis op iedere regel één hokje aan.

	ja	nee
a. Vrijwilligersorganisatie of instelling speciaal voor hulp en bezoek aan zieken, bejaarden of gehandicapten (georganiseerde burenhulp, hulp via kerk / moskee, UVV, Rode Kruis, tafeltje-dek-je, ouderenbus, Zonnebloem, in ziekenhuis, verpleeg- of verzorgingstehuis, gehandicaptenzorg, dagverblijf gezinsverzorging, dienstencentrum, Ziekenomroep)	<input type="checkbox"/>	<input type="checkbox"/>
b. Andere organisaties voor hulp- en dienstverlening (maatschappelijk werk, JAC, telefonische hulpdienst, MAI, rechtshulp, reclassering, opvangcentrum vrouwen of jongeren, organisatie voor hulp bij thuisadministratie)	<input type="checkbox"/>	<input type="checkbox"/>
c. Kinderopvang (peuterspeelzaal, crèche, kinderdagverblijf)	<input type="checkbox"/>	<input type="checkbox"/>
d. Jeugd- en jongerenwerk, club- en buurthuiswerk, vormingswerk (jongerencentrum, jeugdvereniging, scouting, NIVON, Nut)	<input type="checkbox"/>	<input type="checkbox"/>
e. Onderwijs (op een school, voor taallessen, in oudercommissie)	<input type="checkbox"/>	<input type="checkbox"/>
f. Kerk, moskee, tempel, levensbeschouwelijke organisatie (niet: hulpverlening)	<input type="checkbox"/>	<input type="checkbox"/>
g. Politieke organisatie	<input type="checkbox"/>	<input type="checkbox"/>
h. Beroepsorganisatie of belangenorganisatie (vakbond, middenstandsvereniging, ouderenbond, buurtcomité, huurdersorganisatie)	<input type="checkbox"/>	<input type="checkbox"/>
i. Vrouwenorganisatie (vrouwenvereniging, vrouwencafé en dergelijke)	<input type="checkbox"/>	<input type="checkbox"/>
j. Culturele organisatie (muziek- of toneelvereniging, museum, en dergelijke)	<input type="checkbox"/>	<input type="checkbox"/>
k. Sportorganisatie (sportvereniging, sportbond, sportschool)	<input type="checkbox"/>	<input type="checkbox"/>
l. Actie- of milieugroep (actiegroep, wereldwinkel, milieuoorganisatie)	<input type="checkbox"/>	<input type="checkbox"/>
m. Overige organisaties (vrijwillig werk voor een organisatie die niet eerder is genoemd)	<input type="checkbox"/>	<input type="checkbox"/>

54. Hoeveel uur besteedt u gemiddeld aan al uw onbetaalde werk uit vraag 52 en 53?

- ☐ niet van toepassing: niets aangekruist bij vraag 52 en 53
- ☐ minder dan een uur per week
- ☐ ongeveer 1 uur per week
- ☐ ongeveer 2 uur per week
- ☐ 3-4 uur per week
- ☐ 5-10 uur per week
- ☐ 11-20 uur per week
- ☐ meer dan 20 uur per week

Sinds september 2016 bestaat in Rotterdam het online platform voor vrijwillige inzet, burenhulp en vrijwilligerswerk www.rotterdammersvoorelkaar.nl. U kunt hier kijken wanneer u zich als vrijwilliger zilt inzetten en tevens (hulp)vragen van anderen bekijken of hierop reageren. Vraag en aanbod van vrijwillige inzet komen hier dus samen.

55. Kent u het platform Rotterdammersvoorelkaar?

- ☐ ja
- ☐ nee

56. Heeft u wel eens gebruik gemaakt van het platform Rotterdammersvoorelkaar?

- ☐ ja
- ☐ nee

57. Zou u onbetaald werk willen doen voor een organisatie (bijvoorbeeld in uw eigen wijk) als u daarvoor gevraagd wordt? En als u dat nu al doet: zou u bereid zijn om daar meer tijd aan te besteden?

- ☐ ja
- ☐ nee
- ☐ misschien
- ☐ weet niet

Bewonersinitiatieven

Een bewonersinitiatief is een activiteit van bewoners voor bewoners om de leefbaarheid in hun wijk of de stad te verbeteren. De bewoners voeren het initiatief zelf uit, eventueel met een financiële bijdrage van de gemeente.

58. Heeft u wel eens zelf een bewonersinitiatief georganiseerd?

- ☐ ja
- ☐ nee

59. Heeft u zich wel eens ingezet bij zo'n bewonersinitiatief?

- ☐ ja
- ☐ nee → Ga door naar vraag 61

60. Wat heeft u bij dat bewonersinitiatief dan precies gedaan?

Mantelzorg

Mantelzorg is de zorg die u geeft (of heeft gegeven) aan iemand uit uw omgeving, zoals uw partner, ouders, kind of vrienden, als deze persoon voor langere tijd ziek, hulpbehoevend of gehandicapt is. Het kan gaan om het doen van boodschappen, hulp in de huishouding, hulp bij lichamelijke verzorging (zoals wassen, aankleden, naar het toilet gaan enz.), of het geven van aandacht, steun of troost. Mantelzorg is meer dan de gebruikelijke zorg om een huishouden goed te laten lopen. De normale zorg van ouders aan hun kinderen is geen mantelzorg.

62. Geeft of gaf u in de afgelopen 12 maanden mantelzorg aan een familielid, vriend(in) of bekende en zo ja, is / was dit voor meer of minder dan 8 uur per week?

- ☐ ja, ik geef minder dan 8 uur per week mantelzorg
- ☐ ja, ik gaf minder dan 8 uur per week mantelzorg en ik geef die mantelzorg nu niet meer
- ☐ ja, ik geef minstens dan 8 uur per week mantelzorg
- ☐ ja, ik gaf minstens dan 8 uur per week mantelzorg en geef die mantelzorg nu niet meer
- ☐ nee, ik geef/gaf geen mantelzorg → Ga door naar vraag 68

63. Hoe lang bent u mantelzorger (geweest)?

- | | |
|---|--|
| <input type="checkbox"/> 0 tot 3 maanden | <input type="checkbox"/> 2 tot en met 5 jaar |
| <input type="checkbox"/> 3 maanden tot 1 jaar | <input type="checkbox"/> 6 tot 10 jaar |
| <input type="checkbox"/> 1 tot 2 jaar | <input type="checkbox"/> 10 jaar of langer |

64. Woont / woonde diegene aan wie u mantelzorg geeft (gaf) bij u in huis? ☐ ja ☐ nee

65. Wat is / was uw relatie met diegene aan wie u mantelzorg geeft (gaf)? Degene aan wie ik de afgelopen 12 maanden mantelzorg heb gegeven is mijn.....

U mag hier meerdere antwoorden aankruisen.

- | | |
|--|---|
| <input type="checkbox"/> partner | <input type="checkbox"/> andere familie |
| <input type="checkbox"/> kind (ook stiefkind of pleegkind) | <input type="checkbox"/> overig (zoals vrienden, kennissen, burens) |
| <input type="checkbox"/> ouder (ook schoon-, stief- of pleegouder) | |
| <input type="checkbox"/> anders, namelijk: | <input type="text"/> |

66. Krijgt / kreeg degene aan wie u mantelzorg geeft (gaf) professionele hulp en zo ja, van wie?

U mag hier meerdere antwoorden aankruisen.

- ☐ de verzorgde krijgt / kreeg geen professionele hulp
- ☐ thuiszorg
- ☐ verpleegkundige
- ☐ maatschappelijk werk
- ☐ dagopvang/dagbehandeling
- ☐ verpleeg- / verzorginstelling
- ☐ ziekenhuis
- ☐ geestelijke gezondheidszorg (bijvoorbeeld RIAGG)
- ☐ overige professionele hulp, namelijk:

67. Sommige mensen voelen zich erg belast door de verzorging van een ander. Zij vinden de zorg zwaar en moeilijk vol te houden. Voor andere mensen geldt dat minder. Alles bij elkaar genomen, hoe belast voelt u zich momenteel?

- ☐ niet of nauwelijks belast
- ☐ enigszins belast
- ☐ tamelijk zwaar belast
- ☐ zeer zwaar belast
- ☐ overbelast

BIJLAGE III: DE BETEKENIS VAN DE PERCENTAGES; SIGNIFICANTIE

III.1 Percentages

In de tabellen in dit rapport staan de uitkomsten in percentagevorm weergegeven. Dit is gedaan omdat percentages in populaties van verschillende grootte (bijvoorbeeld: de steekproef versus heel Rotterdam) onderling gemakkelijker te vergelijken zijn dan aantallen.

Metingen via een steekproef leveren een schatting van de werkelijkheid. Het toevalskarakter van de steekproef heeft als consequentie, dat schatting en werkelijke waarde ten gevolge van het toeval kunnen afwijken. (Daarnaast zijn ook afwijkingen mogelijk ten gevolge van andere zaken dan het toeval, zoals onder- en oververtegenwoordigingen van bepaalde categorieën respondenten, bijvoorbeeld door selectieve non-respons.) Deze mogelijke afwijkingen ten gevolge van het toeval kunnen worden uitgedrukt in statistische betrouwbaarheidsmarges. Gangbaar hierbij is een uitdrukking in 95%-betrouwbaarheidsmarges.

De 95%-betrouwbaarheidsmarge bij een steekproefpercentage en een steekproefgrootte geeft aan, hoe groot de afwijking van de geschatte waarde met de werkelijke waarde zou kunnen zijn ten gevolge van het toeval. De betekenis van zo'n marge is, dat, indien de steekproef en de meting vele malen zouden worden herhaald, en steeds een 95%-betrouwbaarheidsmarge zou worden bepaald, de werkelijke waarde zich in 95 van de 100 gevallen binnen de betrouwbaarheidsmarge zal bevinden.

Een betrouwbaarheidsmarge (dus: de onnauwkeurigheid) is kleiner naarmate de steekproef groter is, maar verschilt ook met het gemeten percentage: percentages van rond de 50% hebben de grootste onnauwkeurigheid, en hoe verder het percentage van de 50% af zit, hoe kleiner de onnauwkeurigheid¹. Dit betekent in het bijzonder ook, dat bij heel kleine percentages die zijn veroorzaakt door één of twee respondenten nog sprake kan zijn van een toevalstreffer, maar dat dit niet kan worden gezegd als het wat meer respondenten betreft.

De volgende tabel geeft voor in steekproeven of delen daarvan gemeten percentages de betrouwbaarheidsmarges voor een meting van 50% (dus voor het ongunstigste geval), en ter illustratie ook voor een meting van 10- of 90%.

Figuur III.1: De 95%-betrouwbaarheidsmarges van gemeten percentages.

Bij een (deel-)steekproefomvang van:	is 10% eigenlijk:	is 50% eigenlijk:	is 90% eigenlijk:
50	10% ± 8%	50% ± 14%	90% ± 8%
100	10% ± 6%	50% ± 10%	90% ± 6%
150	10% ± 5%	50% ± 8%	90% ± 5%
200	10% ± 4%	50% ± 7%	90% ± 4%
250	10% ± 4%	50% ± 6%	90% ± 4%
500	10% ± 3%	50% ± 4%	90% ± 3%
1.609 (volledige enquête, ongewogen)	10% ± 1%	50% ± 2%	90% ± 1%

Voorbeeld: als in een steekproef(-deel) van 500 ondervraagden 50% een bepaald antwoord geeft, moet dit gelezen worden als 50% ± 4%, ofwel 46- à 54%. Bij kleinere of grotere gemeten percentages wordt deze marge kleiner.

III.2 Vergelijkingen

Ook bij de vergelijking van percentages of verdelingen (bijvoorbeeld: tussen mannen en vrouwen, of tussen dit jaar en vorig jaar) is het mogelijk dat een gemeten verschil slechts veroorzaakt is door het toevalskarakter van de steekproef of steekproeven. Het gemeten verschil heet in dat geval niet 'significant'. Voor de bepaling of het verschil tussen twee gemeten percentages groot genoeg is om significant te zijn, bestaan wiskundige technieken: de zogeheten χ^2 -toets ('chi-kwadraattoets'). In het algemeen kan gesteld worden, dat de grens tussen 'significant' en 'niet-significant' wat kleiner is dan het totaal van de beide betrouwbaarheidsmarges. Voorbeeld: iets is niet aantoonbaar toegenomen als het vorige keer volgens het VTO 50% was en dit jaar 51%. Een stijging van 10- naar 12% daarentegen is wél significant.

In onderstaande tabel zijn de marges aangegeven waarbinnen verschillen niet significant zijn in drie gevallen: bij vergelijking van de uitkomsten voor twee deelgroepen van elk 250 respondenten, van uitkomsten voor twee deelgroepen van elk 750 respondenten (ongeveer alle onbetaald werkers in het VTO 2015) en van uitkomsten voor twee deelgroepen van elk 1.500 respondenten (bijna de volledige respons van het VTO 2017). Voor vergelijking van percentages voor deelgroepen van verschillende omvang gelden weer andere marges: van de uitkomsten van een χ^2 -toets is geen eenvoudig leesbaar en interpreteerbaar totaaloverzicht te geven².

Figuur III.2: De 95%-betrouwbaarheidsmarges voor het verschil tussen twee gemeten percentages in drie gevallen.

Bij een (deel-)steekproefomvang van in beide gevallen:	250 respondenten	750 respondenten	1.500 respondenten
verschilt 10% <i>niet</i> significant van	5,4% t/m 15,8%	7,2% t/m 13,2%	8,0% t/m 12,2%
verschilt 20% <i>niet</i> significant van	13,5% t/m 27,4%	16,2% t/m 24,1%	17,3% t/m 22,9%
verschilt 30% <i>niet</i> significant van	22,3% t/m 38,3%	25,5% t/m 34,7%	26,8% t/m 33,3%
verschilt 40% <i>niet</i> significant van	31,6% t/m 48,7%	35,1% t/m 45,0%	36,6% t/m 43,5%
verschilt 50% <i>niet</i> significant van	41,3% t/m 58,7%	45,0% t/m 55,0%	46,5% t/m 53,5%
verschilt 60% <i>niet</i> significant van	51,3% t/m 68,4%	55,0% t/m 64,9%	56,5% t/m 63,4%
verschilt 70% <i>niet</i> significant van	61,7% t/m 77,7%	65,3% t/m 74,5%	66,7% t/m 73,2%
verschilt 80% <i>niet</i> significant van	72,6% t/m 86,5%	75,9% t/m 83,8%	77,1% t/m 82,7%
verschilt 90% <i>niet</i> significant van	84,2% t/m 94,6%	86,8% t/m 92,8%	87,8% t/m 92,0%

Voorbeeld: (links halverwege:) als voor een deelgroep van 250 respondenten een percentage 50% wordt gemeten, dan verschillen andere groepen van zo'n grootte significant van die deelgroep als daarvoor minder dan 41,3% of méér dan 58,7% is gemeten. Bij kleinere of grotere gemeten percentages wordt deze marge kleiner. Voor vergelijking van percentages voor deelgroepen van verschillende omvang gelden altijd weer andere marges: van de uitkomsten van een χ^2 -toets is geen eenvoudig leesbaar en interpreteerbaar totaaloverzicht te geven.

In het algemeen moge de boodschap zijn, dat gemeten verschillen van slechts enkele %-punten niet als verschillen mogen worden beschouwd, maar evengoed door het toevalskarakter van de steekproeven kunnen zijn veroorzaakt.

III.3 Gemiddelden

Ook om te bepalen of het verschil tussen twee gemeten gemiddelden (bijvoorbeeld het verschil tussen twee rapportcijfers) significant is of slechts veroorzaakt is door het toevalskarakter van de steekproeven, kan een t-toets worden verricht. Hoewel ook hier het precieze resultaat van geval tot geval verschilt, en met name ook afhangt van de gemeten waarden en de spreiding rond de

gemiddelden, geldt in de praktijk in het algemeen, dat verschillen in rapportcijfers van 0,2 en hoger significant zijn³. (Bij een meting over een *deel* van de steekproef - bijvoorbeeld: over alleen de Rotterdamse *mannen* - ligt deze grens hoger.)

Noten

- Bij het berekenen van de betrouwbaarheidsmarge bij percentages kan worden uitgegaan van de volgende benaderende formule:

$$\text{absolute 95\%-betrouwbaarheidsmarge bij } p\% = 1,96 \times \sqrt{p(100-p)} / \sqrt{(n-1)},$$

waarbij n de omvang van de (deel-) steekproef is.

Een gemeten percentage van 50% in het Vrijetijdsonderzoek 2017 heeft dus een betrouwbaarheidsmarge van $1,96 \times \sqrt{(50 \times 50)} / \sqrt{1.608} = 2,4\%$. Evenzo heeft een gemeten percentage van 1% een betrouwbaarheidsmarge van $1,96 \times \sqrt{(1 \times 99)} / \sqrt{1.608} = 0,5\%$.

Bij alleen de 743 mannen in het Vrijetijdsonderzoek 2017 heeft een gemeten percentage van 50% evenwel een betrouwbaarheidsmarge van $1,96 \times \sqrt{(50 \times 50)} / \sqrt{742} = 3,6\%$, en is bij een gemeten percentage van 1% de marge $1,96 \times \sqrt{(1 \times 99)} / \sqrt{742} = 0,7\%$.
- Voor de liefhebber: Als de gemeten aantallen van een verdeling in een steekproef van omvang n_1 worden aangegeven met n_{11}, \dots, n_{1k} , en die in een andere steekproef van omvang n_2 met n_{21}, \dots, n_{2k} , dan dienen we de twee steekproeven tezamen te beschouwen, en bedragen de gemiddelde verwachtingen per steekproef

$$e_{1i} = p_i \times n_1$$

respectievelijk

$$e_{2i} = p_i \times n_2,$$

waarbij de percentages $p_i = (n_{1i} + n_{2i}) / (n_1 + n_2)$ de procentuele verdeling in de gezamenlijke steekproef weergeven. We kunnen nu een waarde voor de toetsingsgrootheid

$$\chi^2 = \sum \{(\text{gemeten aantal} - \text{verwachte aantal})^2 / (\text{verwachte aantal})\}$$

bepalen door voor iedere groep de bijdrage $\{(\text{gemeten aantal} - \text{verwacht aantal})^2 / (\text{verwacht aantal})\}$ te berekenen:

$$\chi^2 = \sum \{(n_{1i} - e_{1i})^2 / e_{1i}\} + \sum \{(n_{2i} - e_{2i})^2 / e_{2i}\}.$$

Deze χ^2 dient met $(k-1)$ vrijheidsgraden te worden getoetst aan de hand van significantiegrenzen. (Doorgaans: voor een betrouwbaarheid van 95%.) Er is een significant verschil als χ^2 groter is dan zo'n significantiegrens.
- Voor de liefhebber: Als de gemeten gemiddelden worden aangegeven met m_1 respectievelijk m_2 , de bijbehorende gemeten standaarddeviaties met s_1 respectievelijk s_2 en de steekproefomvangs met n_1 respectievelijk n_2 , dan is het verschil $(m_2 - m_1)$ met 95% zekerheid significant als

$$t = |m_2 - m_1| / (s \times \sqrt{(1/n_1 + 1/n_2)}) > 1,96$$

waarbij

$$s^2 = ((n_1 - 1) \times s_1^2 + (n_2 - 1) \times s_2^2) / (n_1 + n_2 - 2).$$

Als we eenvoudshalve mogen veronderstellen dat beide steekproefomvangs even groot zijn (zeg: $n_1 = n_2 = n$), dan is deze toetsingsformule te vereenvoudigen tot

$$t = |m_2 - m_1| \times \sqrt{n} / \sqrt{(s_1^2 + s_2^2)} > 1,96.$$

